

Navodila za uporabo

K970 III Chain

Natančno preberite navodila za uporabo in se prepričajte, da ste jih razumeli, predno začnete z uporabo stroja.



Slovene

KAJ POMENIJO SIMBOLI

Simboli na stroju

OPOZORILO! Naprava je lahko nevarna, če se uporablja nepravilno ali površno, in lahko upravljavcu ali drugim povzroči resne oziroma celo smrtne poškodbe.

Natančno preberite navodila za uporabo in se prepričajte, da ste jih razumeli, predno začnete z uporabo stroja.

Pri delu vedno uporabljajte osebno zaščitno opremo. Glejte navodila v poglavju Oseba zaščitna oprema.

Izdelek je v skladu z veljavnimi CE predpisi.

OPOZORILO! Pri rezanju nastane prah, ki je škodljiv, če ga vdihnete. Uporabite priznano dihalno masko. Izogibajte se vdihavanju hlapov motornega bencina in izpušnih plinov. Zmeraj zagotovite primerno prezračevanje.

OPOZORILO! Povratni sunki so lahko nenadni, hitri in siloviti in lahko povzročijo smrtno nevarne poškodbe. Preberite navodila za uporabo in se prepričajte, da ste jih razumeli, preden začnete z uporabo stroja.

OPOZORILO! Zaradi isker diamantne verige lahko gorljivi materiali, na primer bencin, les, obleke, suha trava ipd., zagorijo.

Veriga ne sme biti počena ali poškodovana.

Ne uporabljajte verige za žaganje lesa.

Dušenje.

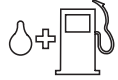
Črpalka goriva

Dekompresijski ventil

Startna ročica



Ponovno polnjenje, mešanica bencina/olja



Nalepka z navodili za vžig
Glejte navodila v poglavju
Vžig in izklop.

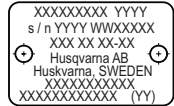


Emisija hrupa v okolico v skladu z direktivo Evropske skupnosti. Emisija stroja je podana v poglavju Tehnični podatki in na nalepki.



Ploščica

1. vrstica: Znamka, model (X, Y)
2. vrstica: Serijska št. z datumom proizvodnje (Y, W, X):
Leto, teden, zaporedna št.
3. vrstica: Št. izdelka (X)
4. vrstica: Proizvajalec
5. vrstica: Naslov proizvajalca
- 6.-7. vrstica: Če velja, certifikat o tipski odobritvi EU (X, Y): Koda odobritve, razred odobritve



Ostali simboli in oznake na stroju se nanašajo na specifične zahteve za certifikacijo, ki veljajo na nekaterih tržiščih.



OPOZORILO! Zaradi predelave motorja se razveljavi EU-homologacija tega izdelka.

Razlaga stopenj varnosti

Opozorila so razdeljena na tri stopnje.

OPOZORILO!



OPOZORILO! Opozarja na nevarno stanje, ki lahko, če ga ne preprečite, privede do smrti ali resnih poškodb.

POZOR!



POZOR! Opozarja na nevarno stanje, ki lahko, če ga ne preprečite, privede do manjših ali zmernih poškodb.

PREVIDNO!

PREVIDNO! Uporablja se za opis praks, ki niso povezane z osebno poškodbo.

Vsebina

KAJ POMENIJO SIMBOLI

Simboli na stroju	2
Razlaga stopenj varnosti	2

VSEBINA

Vsebina	3
---------------	---

PREDSTAVITEV

Spoštovani kupec!	4
Zasnova in lastnosti	4

PREDSTAVITEV

Kaj je kaj na stroju za rezanje – K970 III Chain?	5
---	---

ZAŠČITNA OPREMA STROJA

Splošno	6
---------------	---

DIAMANTNE VERIGE

Splošno	8
Preverjanje verige	8
Preverjanje žage	8
Materiali	8
Glaziranje	8
Prevoz in shranjevanje	8

MONTAŽA IN REGULIRANJE

Namestitvev/zamenjava bobna sklopke, meča in diamantne verige	9
Kako napeti verigo	10
Cevna objemka (dodatna oprema)	10

RAVNANJE Z GORIVOM

Splošno	11
Pogonsko gorivo	11
Točenje goriva	12
Prevoz in shranjevanje	12

DELOVANJE

Zaščitna oprema	13
Splošna navodila za varnost	13
Prevoz in shranjevanje	18

VŽIG IN IZKLOP

Pred zagonom	19
Vžig	19
Izklop	21

VZDRŽEVANJE

Splošno	22
Urn timer vzdrževanja	22
Čiščenje	22
Funkcionalni pregled	23
Odstranjevanje, razgradnja	25

ODPRAVLJANJE TEŽAV

Urn timer odpravljanja težav	26
------------------------------------	----

TEHNIČNI PODATKI

Tehnični podatki	27
Priporočene kombinacije vodilnega droga in diamantnih verig	27
ES-Izjava o skladnosti	28

Spoštovani kupec!

Zahvaljujemo se vam, da ste izbrali izdelek Husqvarna.

Upamo, da boste zadovoljni z Vašim strojem in da bo stroj Vaš spremljevalec mnogo prihodnjih let. Nakup enega od naših izdelkov vam daje dostop do profesionalne pomoči, kar se tiče popravil in servisa. Če prodajalna, kjer ste stroj kupili, ni ena od naših pooblaščenih prodajaln, vprašajte prodajalca, kje je najbližja servisna delavnica.

Upamo, da vam bo ta uporabniški priročnik v pomoč.

Prepričajte se, da je na delovnem mestu vedno pri roki. Če boste sledili vsebini navodil (uporaba, servis, vzdrževanje itd.), boste pomembno podaljšali življenjsko dobo stroja, kakor tudi ceno rabljenega stroja. Če boste stroj prodali, poskrbite, da bo novi lastnik dobil pripadajoča navodila za uporabo.

Več kot 300 let inovacij

Husqvarna AB je švedsko podjetje, ki temelji na tradiciji iz leta 1689, ko je švedski kralj Charles XI. dal zgraditi tovarno za proizvodnjo mušket. Že takrat so se v okviru razvoja nekaterih izdelkov, ki so v svetu vodilni, na področjih, kot so lovsko orožje, kolesa, motorna kolesa, gospodinjiski aparati, šivalni stroji in izdelki za delo na prostem, izoblikovali temelji tehnološkega znanja.

Podjetje Husqvarna je vodilno v svetu na področju električnih aparatov za delo na prostem za gozdarstvo, vzdrževanje parkov, zelenic in vrtov ter rezalnih naprav in diamantnega orodja za gradbeništvo in kamnoseštvo.

Odgovornost lastnika

Odgovornost lastnika/delodajalca je, da zagotovi, da ima uporabnik ustrezno znanje o varni uporabi stroja. Nadzorniki in uporabniki morajo uporabniški priročnik prebrati in razumeti. Upoštevati morajo:

- varnostna navodila za stroj,
- obseg možnosti uporabe in omejitve stroja,
- način uporabe in vzdrževanja stroja.

Uporabo te naprave morda ureja državna zakonodaja. Preden začnete uporabljati to napravo, na svojem delovnem mestu preverite, katera zakonodaja je veljavna.

Pravno obvestilo

Husqvarna lahko po objavi tega priročnika izda dodatne informacije za varno delo s tem izdelkom. Lastnik je dolžan spremljati, kateri so najvarnejši načini dela.

Husqvarna AB nenehno razvija in izpopolnjuje svoje izdelke in si zato pridržuje pravico sprememb v, na primer, obliki in izgledu brez predhodnega opozorila.

Če želite informacije in pomoč za stranke, stopite v stik z nami prek naše spletne strani: www.husqvarna.com

Zasnova in lastnosti

Prenosen ročni brusilni rezalnik z diamantno verigo Husqvarna je zasnovan za rezanje trdih materialov, na primer betona, zidakov, kamnov in jekel. Prepovedano ga je uporabljati za kakršen koli namen, ki ni opisan v teh navodilih. Za varno delo s tem izdelkom mora uporabnik skrbno prebrati ta priročnik. Če želite več informacij, stopite v stik s svojim prodajalcem ali s podjetjem Husqvarna.

Nekatere od edinstvenih funkcij izdelka so opisane v nadaljevanju.

SmartCarb™

Vgrajeni samodejni filter za porabo vzdržuje visoko stopnjo napajanja in zmanjša porabo goriva.

Dura Starter™

Zaganjalnik s pokrovom za prah, pri katerem sta vračalna vzmet in ležaj jermenice pokrita, kar omogoča prosto in zanesljivejše vzdrževanje zaganjalnika.

X-Torq®

Motor X-Torq® zagotavlja dostopnejši navor za širši izbor hitrosti, posledica česar je maksimalna zmogljivost rezanja. X-Torq® zmanjša porabo goriva za do 20 % in emisije za do 60 %.

EasyStart

Motor in zaganjalnik sta zasnovana tako, da zagotavljata hiter in enostaven zagon stroja. Zmanjša vlečni upor zaganjalne vrvice za do 40 %. (Zmanjša kompresijo med zagonom.)

Črpalka goriva

Ko pritisnete membrano črpalke goriva, se gorivo prečrpa v uplinjač. Za zagon je potrebno manj vlečenja, kar pomeni, da stroj lažje zaženete.

Učinkovit sistem za ublažitev tresljajev

Učinkoviti blažilci tresljajev zagotavljajo za uporabnika lažjo uporabo stroja, predvsem kar se tiče rok.

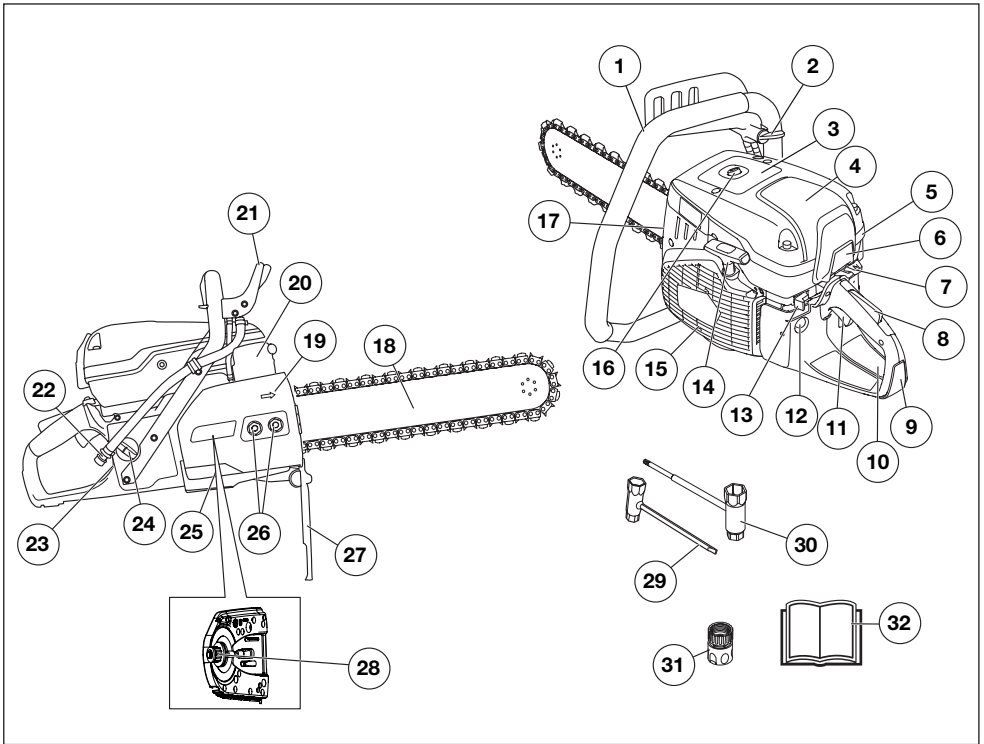
Velika globina reza

Žaga ima globino reza 450 mm (18"). Omogoča učinkovito rezanje iz ene smeri. Lahko izreže majhne odprtine v velikosti 11X11 cm (4X4"), kar je odlično za rezanje odprtin nepravilnih oblik.

Vodno hlajenje in odvajanje prahu

Rezalna oprema je opremljena z vodnim hlajenjem in sistemom za odvajanje prahu za mokro rezanje in zmanjševanje prašnosti.

PREDSTAVITEV



Kaj je kaj na stroju za rezanje - K970 III Chain?

- | | |
|---|---|
| 1 Sprednji ročaj | 17 Napenjalnik verige |
| 2 Pipa za vodo | 18 Meč in diamantna veriga (dodatna oprema) |
| 3 Opozorilna nalepka | 19 Smer vrtenja verige |
| 4 Ohišje zračnega filtra | 20 Dušilec |
| 5 Ohišje cilindra | 21 Varovalo za roko |
| 6 Dovod zraka za motor | 22 Priključek za vodo s filtrom |
| 7 Ročica čoka z zaporo za dodajanje plina | 23 Ploščica |
| 8 Zapora plina | 24 Pokrov za gorivo |
| 9 Zadnji ročaj | 25 Ohišje sklopke |
| 10 Nalepka z navodili za vžig | 26 Matica meča |
| 11 Uravnavanje plina | 27 Ščitnik proti brizganju |
| 12 Črpalka goriva | 28 Pogonski zobnik |
| 13 Izklopno stikalo | 29 Kombinirani ključ, ploščat |
| 14 Startna ročica | 30 Kombinirani ključ |
| 15 Zaganjalnik | 31 Vodni priključek, GARDENA® |
| 16 Dekompresijski ventil | 32 Navodila za uporabo |

ZAŠČITNA OPREMA STROJA

Splošno



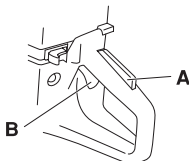
OPOZORILO! Nikoli ne uporabljajte stroja s pokvarjenimi varnostnimi detajli. Če stroj ob pregledu ne izpolnjuje vseh opisanih pogojev, kontaktirajte svoj servis, da ga popravi.

Motor mora biti izklopljen, stikalo za zaustavitev pa v položaju STOP.

To poglavje opisuje varnostne detajle stroja, način njihovega delovanja ter kako jih pregledujemo in vzdržujemo, tako da bodo v stanju, ki zagotavlja varnost pri delu.

Zapora plina

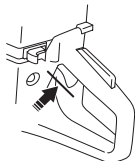
Zapora za dodajanje plina je konstruirana tako, da preprečuje nehoteno aktiviranje ročice za plin. Ko je zapora (A) pritisnjena do konca, se sprosti ročica za plin (B).



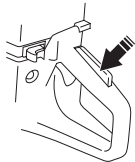
Zapora ostane pritisnjena, vse dokler je pritisnjena ročica za plin. Ko ročaj izpustimo, izklopimo plinsko ročico in varnostno zaporo (plinske ročice), ki se spet povrne v prvotni položaj. Sistem deluje s pomočjo dveh neodvisnih povratnih vzmeti. V tem položaju se plinska ročica avtomatično prestavi v prosti tek.

Preverjanje zapore plina

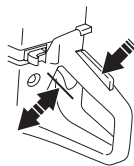
- Prepričajte se, da je ročica za uravnavanje plina v prostem teku, kadar je v svojem izhodiščnem položaju.



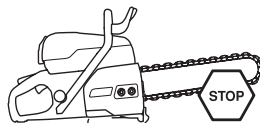
- Stisnite zaporo plina in se prepričajte, da se povrne v svoj prvotni položaj, ko jo izpustite.



- Preverite, če se ročica za plin in zapora plina premikata neovirano in ali njuni povratni vzmeti delujeta pravilno.

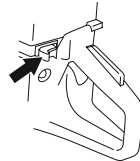


- Vžgite diamantno verižno žago in ji dajte polni plin. Izpustite plinsko ročico in se prepričajte, da se veriga ustavi in obmiruje. Če se veriga vrti, ko je plinska ročica v legi prostega teka, preglejte nastavev uplinjača v prosti legi. Glejte navodila v razdelku Vzdrževanje



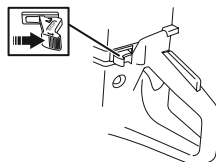
Izklopno stikalo

Izklopno stikalo uporabljamo za izklop motorja.



Preverjanje stikala za zaustavitev

- Vžgite motor in preverite, če se ustavi, ko izklopno stikalo potisnete v položaj STOP.



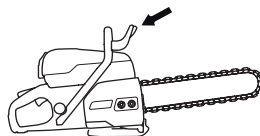
Varovalo za roko



OPOZORILO! Pred zagonom stroja vedno preverite pravilno namestitev zaščitne rezila.

Ščitnik za roke preprečuje stik roke s premično verigo za rezanje, če na primer uporabnik spusti sprednji ročaj.

- Preverite, da varovalo za roke ni poškodovano. Če je varovalo poškodovano ga zamenjajte.



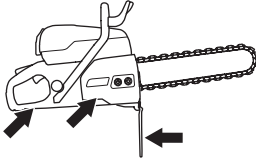
ZAŠČITNA OPREMA STROJA

Pokrov sklopke, ščitnik pred pršenjem in zadnji ščitnik desne roke

Pokrov sklopke in ščitnik pred pršenjem ščitita pred stikom s premičnimi deli, izmetom delcev, vode in izpranega betona. Ščitnik pred pršenjem in zadnji ščitnik desne roke sta zasnovana tudi za preprečevanje diamantne verige, če počli ali se sname.

Kontrola pokrova sklopke in ščitnika pred pršenjem

- Prepričajte se, da ni razpok ali odprtin zaradi pršenja v pokrovu sklopke in ščitniku pred pršenjem. Če sta pokrov ali ščitnik poškodovana, ju zamenjajte.

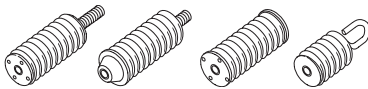


Sistem dušenja tresljev



OPOZORILO! Pri ljudeh, ki imajo težave s krvnim obtokom, lahko pretirana izpostavljenost tresljam povzroči poškodbe ožilja ali živcev. Če opazite znamenja pretirane izpostavljenosti tresljam, se posvetujte z zdravnikom. Takšna znamenja so: odrevenelost udov, izguba občutka za dotik, »ščemenje«, »zbadanje«, bolečina, oslabeledost ter spremembe v barvi ali na površini kože. Običajno se pojavijo v prstih, na rokah ali na zapestjih. Nevarnost sprememb je večja ob delu pri nizkih temperaturah.

- Vaš stroj je opremljen s sistemom dušenja vibracij, ki je zasnovan tako, da tresljaje ublaži na najmanjšo možno stopnjo in vam s tem olajša delo.
- Sistem za dušenje vibracij ublaži tresljaje, ki se z motorja in verige prenašajo na ročaja stroja. Telo motorja in oprema za rezanje je ločena od ročajev z enotami za ublažitev vibracij.



Preverjanje sistema za ublažitev tresljev



OPOZORILO! Motor mora biti izklopljen, stikalo za zaustavitev pa v položaju STOP.

- Redno preverjajte elemente za ublažitev tresljev zaradi nevarnosti nastanka razpok ali drugih poškodb. Če so poškodovani, jih zamenjajte.
- Preverite, ali je element za blažitev tresljev varno pritrjen med motor in ročaj.

Dušilec

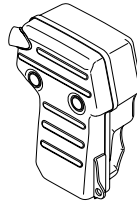


OPOZORILO! Stroja nikdar ne uporabljajte brez dušilca ali s poškodovanim dušilec. Poškodovan dušilec lahko zelo poveča nivo hrupa in nevarnost požara. Gasilni aparat držite na priročnem mestu.

Dušilec se med uporabo in po njej, pa tudi med prostim tekom, zelo segreje. Zavedajte se nevarnosti požara, še posebej, če delate v bližini lahko vnetljivih materialov in/ali hlapov.

Gasilni aparat hranite na priročnem mestu.

Dušilec je zasnovan tako, da zmanjšuje hrup na najmanjšo možno mero in istočasno odvaja izpušne pline v smeri od uporabnika.



Pregledovanje dušilca

- Redno preverjajte, ali je dušilec cel in ustrezno nameščen.

DIAMANTNE VERIGE

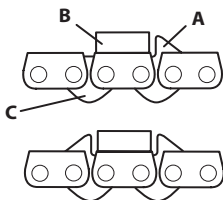
Splošno



OPOZORILO! Če se veriga pretrga, lahko povzroči resne poškodbe, saj pretrgana veriga lahko udari proti uporabniku.

Poškodovana rezalna opreme ali napačna kombinacija meča in diamantne verige povečuje nevarnost povratnega udarca! Uporabljajte samo priporočene kombinacije mečev in diamantnih verig.

Na trgu sta na voljo dve osnovni vrsti diamantnih verig.



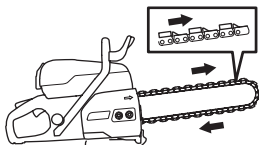
A) Pogonski člen z zobom

B) Rezalni člen z diamantnim segmentom

C) Pogonski člen brez podločke

Če uporabljate verigo z dvojnimi zobmi, lahko verigo montirate v kateri koli smeri.

Ko uporabljate verigo z zobmi na eni strani, jo je vedno potrebno montirati v pravilni smeri teka. Zob mora segment verige voditi v zarezo na pravilni višini.



Preverjanje verige

- Prepričajte se, da na verigi ni vidnih znakov poškodb, na primer tolerance členov, polomljenih zob ali pogonskih členov oziroma polomljenih segmentov.
- Če je bila veriga izpostavljena močnemu zatikanju ali drugim oblikam preobremenitve, jo je potrebno odmontirati z meča in jo pazljivo pregledati.

Preverjanje žage

Žaga je opremljena s številnimi deli varnostne opreme, ki uporabnika ščitijo v primeru, če se veriga strga. To varnostno opremo je potrebno pred začetkom dela preveriti. Žage nikoli ne uporabljajte, če je kateri od spodaj naštetih delov poškodovan ali manjka:

- Pokrov preko gonilnega mehanizma
- Ročno vodilo je poškodovano ali manjka
- Poškodovana veriga
- Poškodovan ali manjkajoč ščitnik pred pršenjem.
- Poškodovan zadnji ščitnik desne roke

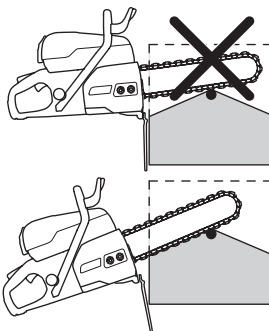
Materiali



OPOZORILO! V nobenem primeru diamantne verižne žage ni dovoljeno predelati v žago za rezanje kakršnih koli drugih materialov. Nikakor je ni dovoljeno opremljati z verigo za rezanje lesa.

Ta naprava je namenjena samo za rezanje betona, opeke in podobnih kamenih materialov. Vsaka druga uporaba je neustrezna.

Žage ni dovoljeno uporabljati za rezanje čistih kovin. To bi lahko povzročilo poškodbo segmentov ali pretrganje verige. Diamantni segmenti lahko režejo armirani beton. Armaturo poskušajte rezati skupaj s kar največ betona, saj s tem čuvate verigo.



Glaziranje

Po rezanju zelo trdega betona ali kamenja lahko diamantni segmenti izgubijo nekaj ostrine ali celo celotno ostrino. To se zgodi tudi, če ste prisiljeni rezati z nižjim delnim pritiskom (diamantna veriga reže v obdelovanec po celotni dolžini meča). Rešitev težave je v tem, da za krajši čas režete v mehak abraziven material, na primer peščenjak ali opeko.

Prevoz in shranjevanje

- Ko ste delo zaključili, naj diamantna verižna žaga še vsaj 15 sekund deluje pod vodnim pritiskom, s čimer se vsi delčki odstranijo z meča, verige in pogonskega mehanizma. Stroj nato sperite z vodo. Če žage nekaj časa ne boste uporabljali, priporočamo, da verigo in meč naoljite, s čimer preprečite rjavenje.
- Preverite vso rezalno opremo in se prepričajte, da med transportom in skladiščenjem ni prišlo do poškodb.

MONTAŽA IN REGULIRANJE

Namestitev/zamenjava bobna sklopke, meča in diamantne verige

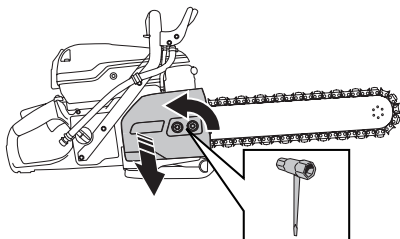


OPOZORILO! Pri rokovanju z verigo uporabljajte vedno zaščitne rokavice.

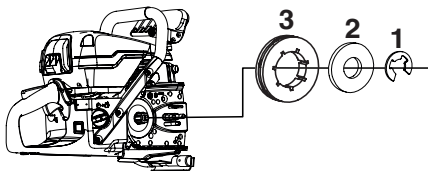
PREVIDNO! Ko je veriga nova, je potrebno njeno napetost preverjati pogosteje, dokler se veriga ne uteče. Napetost verige preverjajte redno. Pravilno napeta veriga zagotavlja dober rez in ima dolgo življenjsko dobo.

Za več informacij o pogonskih zobnikih in bobna sklopke, glejte 'Kombinacije pogonskih zobnik za različne rezalne opreme' v poglavju 'Tehnični podatki'.

- Odvijte meč in odstranite pokrov.



- Odstranite varovalni obroček. (1)
- Odstranite podložko. (2)
- Zamenjajte boben sklopke. (3)

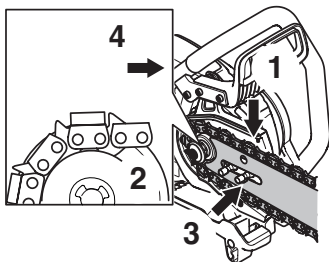


- Znova sestavite v obratnem zaporedju.

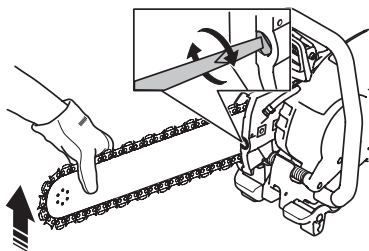
Meč in diamantna veriga

- 1 Diamantno verigo namestite na meč. Začnite na zgornji strani meča.
- 2 Verigo namestite na boben sklopke.
- 3 Namestite meč in diamantno verigo na nosilne vijake meča in odprtino v meču poravnajte z nastavitvenim vijakom napenjalca. Preverite, ali gonilni členi verige pravilno nalegajo na boben sklopke in je veriga pravilno nameščena v utor meča.
- 4 Prepričajte se, da so globinski zobje na gonilnih členih na zgornjem robu meča obrnjeni navzgor. Če uporabljate

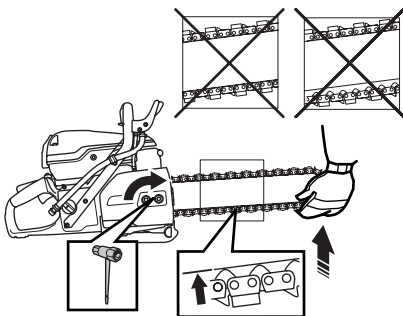
verigo z dvojnimi ščitniki, je mogoče verigo namestiti v katero koli smer.



- Namestite pokrov in matice pritrdilnih drogov zategnite z roko. Verigo napnite tako, da vijak napenjalca verige s kombiniranim ključem obrnete v smeri vrtenja urinih kazalcev.



- Za pravilno napetost diamantne verige glejte sliko. Pridržite vrh meča in matice meča zategnite s kombiniranim ključem. Z roko preverite, ali je mogoče verigo brez težav obračati na meču.



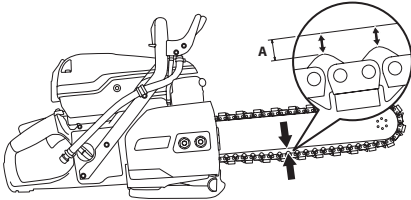
MONTAŽA IN REGULIRANJE

Kako napeti verigo

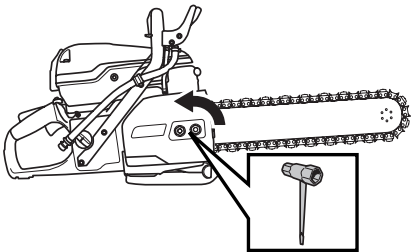


OPOZORILO! Diamantna veriga lahko zaradi podajanja izskoči iz meča in povzroči hude ali celo smrtne poškodbe.

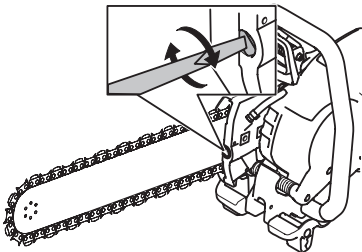
- Če je razmak med pogonskim členom in mečem večji od 12 mm (1/2") (A), je veriga preohlapna in jo morate napeti.



- Sprostite matice meča s katerimi je pritrjen pokrov. Uporabite kombiniran ključ. Nato z rokami čim močneje zategnite matice meča.

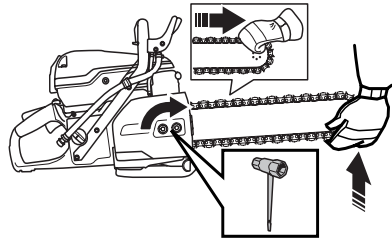


- Diamantno verigo napnite tako, da s kombiniranim ključem zategnete vijak za napenjanje verige. Diamantno verigo napenjajte, dokler ni na spodnji strani meča povsem napeta.



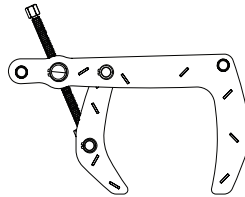
- S kombiniranim ključem zategnite matice meča in hkrati privzdignite meč. Prepričajte se, da lahko diamantno

verigo nemoteno premikate z rokami in na spodnji strani meča ni povešena.



Cevna objemka (dodatna oprema)

Za uporabo s Husqvarninim obročem in verigo za K 970 ter K 6500. Priročen dodatek za izvajanje ravnih in natančnih rezov v betonske cevi.



RAVNANJE Z GORIVOM

Splošno



OPOZORILO! Delujoči stroj v zaprtem ali slabo prezračevanem prostoru lahko povzroči smrt zaradi zadušitve ali zastrupitve z ogljikovim monoksidom. Ko žagate več kot en meter v globino, uporabljajte ventilatorje, da zagotovite ustrezno kroženje zraka.

Gorivo in hlapi goriva so vnetljivi in lahko povzročijo resne poškodbe, če jih vdihamo ali pa če pridejo v stik s kožo. Pri rokovanju z gorivom bodite zato vedno zelo previdni in skrbite za dobro prezračevanje.

Izpušni plini so vroči in lahko vsebujejo iskre, ki lahko povzročijo požar. Zato stroja nikoli ne vžigajte v zaprtih prostorih ali v bližini vnetljivih snovi!

V bližini goriva ne kadite in ne postavljajte vročih predmetov.

Pogonsko gorivo

PREVIDNO! Motorno žago poganja dvotaktni motor, zato je potrebno kot gorivo vedno uporabljati mešanico bencina in olja za dvotaktne motorje. Pomembno je, da vedno natančno izmerite količino olja, saj le tako dobite pravilno mešanico. Pri mešanju majhnih količin goriva lahko že majhna netočnost bistveno vpliva na kvaliteto mešanice.

Bencin

- Uporabljajte kakovosten neosvinčen ali osvinčen bencin.
- Najnižja priporočljiva kakovost goriva je 90 oktanov (RON). Če motor poganja gorivo, ki ima manj kot 90 oktanov lahko pride do tako imenovanega udarjanja. S tem se poveča temperatura motorja in ga lahko resno poškoduje.
- Če pogosto delate pri visokih obratih, priporočamo bencin z višjo oktansko vrednostjo.

Okoljsko gorivo

HUSQVARNA priporoča uporabo okoljsko prijaznega goriva (imenovanega tudi alkilatni bencin), oziroma Aspen mešanico dvotaktnega goriva ali okoljsko prijaznega goriva za štiritaktne motorje, mešanega z dvotaktnimi olji, kot je opisano spodaj. Pri zamenjavi tipa goriva bo potrebna nastavitvev uplinjača (glej navodila pod naslovom Uplinjač).

Uporabite lahko gorivo E10, mešano z etanolom (vsebnost etanola naj ne bo višja od 10%) Uporaba mešanic, ki imajo vsebnost etanola višjo od ravni E10, lahko ustvari delovne pogoje v katerih lahko pride do poškodb motorja.

Olje za dvotaktne motorje

- Za najboljše rezultate in učinek uporabljajte HUSQVARNA olje za dvotaktne motorje, ki je posebej narejeno za naše zračno hlajene, dvotaktne motorje.
- Nikoli ne uporabljajte dvotaktnega olja, ki je namenjeno za zunajkrmne motorje, hlajene z vodo, ki jim tudi pravijo zunajkrmno olje (imenovano TCW).
- Nikoli ne uporabljajte olja za štiritaktne motorje.

Mešanje

- Mešanico bencina in olja vedno pripravljajte v čisti posodi, atestirani za gorivo.
- Vedno začnite tako, da v posodo najprej natočite polovico potrebne količine bencina. Nato dodajte celotno količino olja. Dobro premešajte (s tresenjem). Dodajte preostalo količino bencina.
- Predno vlijete mešanico v posodo za gorivo, jo (s tresenjem) temeljito premešajte.
- Pripravite samo toliko mešanice, kolikor jo porabite v enem mesecu.

Mešalno razmerje

- 1:50 (2%) z HUSQVARNA dvotaktnim oljem ali njemu podobnim.
- 1:33 (3%) z olji razredov JASO FB ali ISO EGB, izdelanimi za zračno hlajene dvotaktne motorje, ali mešanicami, skladnimi z navodili proizvajalca olja.

Bencin, l	Olje za dvotaktne motorje, l
	2% (1:50)
5	0,10
10	0,20
15	0,30
20	0,40

Točenje goriva



OPOZORILO! Naslednji varnostni ukrepi zmanjšujejo nevarnosti požara:

V bližini goriva ne kadite in ne postavljajte vročih predmetov.

Ugasnite motor in ga pustite nekaj minut hladiti, predno začnete z natakanjem. Motor mora biti izklopljen, stikalo za zaustavitev pa v položaju STOP.

Pokrovček posode za gorivo odvijte počasi, kajti v posodi je lahko nadpritisk.

Očistite področje okrog pokrova za gorivo.

Po končanem točenju goriva pokrovček trdno privijte.

Če pokrov ni dobro privit, se lahko odvijne in gorivo lahko izteče iz rezervoarja za gorivo, kar pomeni, da obstaja nevarnost požara.

Predno vžgete motor, prestavite stroj najmanj 3 metre proč od mesta, na katerem ste točili gorivo.

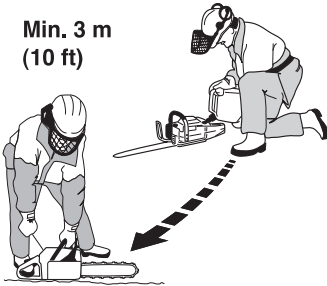
Prevoz in shranjevanje

- Pri prevozu in shranjevanju stroja in goriva se pripravite, da morebitno puščanje goriva oziroma hlapi ne morejo priti v stik z iskro ali odprtim ognjem, na primer z iskrami, ki jih povzročajo električni stroji, elektromotorji, električna stikala/vtičnice ali peči za centralno kurjavo.
- Za shranjevanje in prevoz goriva uporabljajte le posebne, za ta namen prilagojene in atestirane posode.

Dolgotrajno shranjevanje

- Če nameravate stroj shraniti za dalj časa, posodo za gorivo izpraznite. Vprašajte na najbližji bencinski črpalki, kaj storiti z gorivom.

**Min. 3 m
(10 ft)**



Nikoli ne vžigajte stroja:

- Če ste razlili gorivo ali motorno olje na stroj. Obrišite razlitje in počakajte, da ostanki goriva izhlapijo.
- Če ste gorivo polili po sebi ali po vaši obleki, se preoblecite. Umijte tiste telesne dele, ki so bili v stiku z gorivom. Uporabljajte milo in vodo.
- Če gorivo uhaja. Redno preverjajte tesnost pokrova posode za gorivo in dovode goriva.
- Samo če je pokrov za gorivo po ponovnem polnjenju čvrsto privit.

Zaščitna oprema

Splošno

- Nikoli ne uporabljajte stroja, če v primeru nesreče ne morete priklicati pomoči.

Osebna zaščitna oprema

Ob vsaki uporabi stroja uporabljajte vedno atestirano osebno zaščitno opremo. Osebna zaščitna oprema ne izključuje nevarnosti poškodb, vendar pa v primeru nesreče omili posledice. Pri izbiri zaščitne opreme se posvetujte z vašim trgovcem.



OPOZORILO! Uporaba orodij, kot so rezalniki, brusilniki, vrtalniki, za brušenje ali oblikovanje materialov, lahko povzroča veliko prahu in hlapov, ki lahko vsebujejo nevarne kemikalije. Preverite vrsto materiala, ki ga nameravate obdelati in uporabite ustrezno dihalno masko.

Dolgotrajna izpostavljenost hrupu lahko povzroči trajno okvaro sluha. Vedno nosite odobreno zaščito za sluh. Kadar uporabljate zaščito za sluh, bodite pozorni na opozorilne signale oz. klice. Zaščito za sluh odstranite takoj, ko se motor zaustavi.

Pri delu vedno uporabljajte:

- Atestirano zaščitno čelado
- Zaščitne slušalke
- Atestirana zaščita oči. Tudi če uporabljate vezir, morate vedno uporabljati tudi atestirana zaščitna očala. Atestirana očala so tista očala, ki izpolnjujejo standard ANSI Z87.1 za ZDA ali pa EN 166 za dežele EU. Vezir mora ustrezati standardu EN 1731.
- Homologirana zaščita za dihanje
- Odporne rokavice s trdnim prijemom.
- Oprijeta, odporna in udobna obleka, ki omogoča popolno svobodo gibanja. Pri rezanju se ustvarjajo iskre, zaradi katerih se lahko obleka vname. Husqvarna priporoča, da nosite obleko iz na ogenj odpornega bombaža ali trpežen denim. Ne nosite oblek, ki so iz materialov, kot so najlon, poliester ali rajon. Če se tak material vname, se lahko stopi in prilepi na kožo. Ne nosite kratkih hlač.
- Škornji z železnimi kopicami in nedrsečimi podplati.

Druge zaščitna oprema



POZOR! Med delovanjem stroja se lahko pojavijo iskre in mogoč je nastanek požara. Gasilni aparat naj bo vedno na priročnem mestu.

- Gasilni aparat
- Pri delu imejte vedno pri sebi pribor za prvo pomoč.

Splošna navodila za varnost

V tej točki so opisana osnovna varnostna navodila za uporabo tega stroja. Te informacije nikoli ne morejo nadomestiti strokovnega znanja in izkušenj.

- Natančno preberite navodila za uporabo in se prepričajte, da ste jih razumeli, predno začnete z uporabo stroja. Priporočamo tudi, da uporabniki pred prvo uporabo stroja pridobijo praktična navodila.
- Zavedajte se, da ste kot uporabnik odgovorni za morebitno izpostavljenost ljudi in njihove lastnine nesrečam ali nevarnosti.
- Stroj je treba redno čistiti. Oznake in nalepke morajo biti čitljive v celoti.

Zmeraj uporabljajte zdrav razum

Vseh možnih situacij ni mogoče predvideti. Vedno bodite pazljivi in ravnajte po zdravi pameti. Če zaidete v situacijo, v kateri se ne počutite varno, zaustavite stroj in prosite za nasvet strokovnjaka. Obrnite se na svojega pooblaščenega prodajalca, servisnega zastopnika ali izkušenega uporabnika motornih žag. Ne poskušajte izvajati nalog, ki se vam zdijo pretežke!



OPOZORILO! Naprava je lahko nevarna, če se uporablja nepravilno ali površno, in lahko upravljavcu ali drugim povzroči resne oziroma celo smrtne poškodbe.

Nikdar ne dovolite, da bi stroj uporabljali ali vzdrževali oziroma popravljali otroci ali druge osebe, ki stroja ne znajo uporabljati.

Nikoli ne pustite uporabljati naprave nekomu, brez da se prepričate ali so razumeli vsebino navodil za uporabo.

Nikoli ne uporabljajte stroja, če ste utrujeni, pod vplivom alkohola ali jemljete druge droge ali zdravila, ki lahko vplivajo na vaš vid, presojo in koordinacijo.

DELOVANJE



OPOZORILO! Spremembe brez pooblastila in/ali neoriginalni deli lahko povzročijo resne poškodbe ali smrt uporabnika ali drugih. Brez predhodnega dovoljenja proizvajalca ne smete nikoli spreminjati prvotne izvedbe stroja.

Nikoli ne spreminjajte naprave tako, da ni v skladu z izvorno zgradbo in je ne uporabljajte, če mislite, da jo je spremenil nekdo drug.

Ne uporabljajte pokvarjenega stroja. Upoštevajte varnostna navodila ter navodila za vzdrževanje in servis, navedena v tem priročniku. Nekatere vrste vzdrževalnih del in popravil lahko opravi samo za to usposobljeno strokovno osebje. Glejte navodila v poglavju Vzdrževanje.

Vedno uporabljajte izključno originalne dele.



OPOZORILO! Stroj med delovanjem proizvaja elektromagnetno polje. To polje lahko v nekaterih pogojih interferira z aktivnimi ali pasivnimi medicinskimi vsadki. Da bi zmanjšali nevarnost resne ali smrtne poškodbe, priporočamo, da se osebe z medicinskimi vsadki pred uporabo stroja posvetujejo s svojim zdravnikom in s proizvajalcem vsadka.

Varnost delovnega področja



OPOZORILO! Varnostna razdalja je 15 metrov. Vi ste odgovorni, da živali in gledalcev ni v delovnem območju. Ne začni rezati dokler delovno okolje ni prosto in imate trdno oporišče.

- Opazujte okolico, da zagotovite odsotnost morebitnih vplivov na vaš nadzor nad strojem.
- Zagotovite, da nič in nihče ne more priti v stik z rezalno opremo in da deli, ki odletavajo z diamantne verige, ničesar in nikogar ne morejo poškodovati.
- Ne uporabljajte žage v slabih vremenskih razmerah. Takšne razmere so gosta megla, močen dež ali veter, hud mraz, itd. Delo v slabem vremenu je utrujajoče, slabo vreme pa pomeni tudi nevarne delovne pogoje, za primer poledenela tla.
- Nikoli ne začnite delat, dokler ni delovno področje čisto in imate trdno oporišče. Pazite na ovire v primeru, da se morate v trenutku premakniti. Prepričajte se, da nič ne more pasti pol in povzročiti poškodbo medtem ko delate s strojem. Bodite še posebej previdni pri delu na poševnih področjih.

- Zagotovite zadostno osvetlitev delovnega območja. Tako boste naredili varno delovno okolje.
- Pazite, da se v delovnem območju ali v materialu, ki ga nameravate prerezati, ne nahajajo nobene cevi ali električni kablji.
- Če režete v posodo (v boben, cev ali drugo posodo), se morate najprej prepričati, da v njej ni vnetljivih ali drugih lahko hlapljivih snovi.

Vodno hlajenje in odvajanje prahu

Vedno morate uporabljati vodno hlajenje. Žaganje na suho povzroči takojšnje pregrete, odpoved meča in verige ter nevarnost telesne poškodbe.

Poleg hlajenja meča in verige skrbi pretok vode tudi za odiranje delcev stran od meča in gonilnih členov. Zato je pomembna uporaba vode pod visokim tlakom. Za priporočen tlak in pretok glejte poglavje 'Tehnični podatki'.

Če se cevi za vodo odvijajo od virov vode, to pomeni, da je pritisk vode, s katerim je stroj povezan, previsok.

Tudi mokro rezanje skrbi za zadostno odvajanje prahu.

Osnovna delovna tehnika



OPOZORILO! Ne nagibajte žage na stran, ker se veriga na ta način lahko zaskoči ali zlomi in povzroči telesne poškodbe.

Pod nobenim pogojem ne brusite s stranskim delom meča in verige, saj ju boste tako skoraj zagotovo poškodovali ali zlomili, to pa lahko povzroči veliko škodo. Uporabljajte samo rezalni del.

Pred ponovnim vstopom v obstoječo režo, ki je bila izdelana z drugim rezilom, se prepričajte, da reza ni ožja od trenutnega rezila, saj lahko to povzroči zatikanje v reži in posledičen povratni udarec.

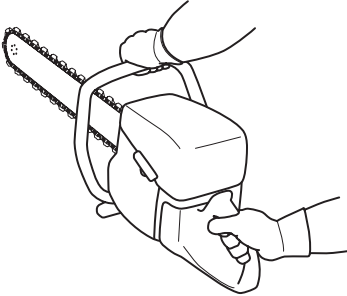
Diamantnih verig nikoli ne uporabljajte za rezanje plastičnih materialov. Vročina, ki nastaja med rezanjem, lahko stopi plastiko, ta pa se lahko oprime verige in povzroči povratni udarec.

Rezanje kovin povzroča iskre, ki lahko zanejeto požar. Stroja ne uporabljajte v bližini vnetljivih snovi ali plinov.

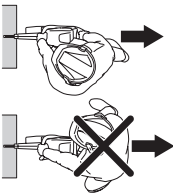
- Ta naprava je namenjena samo za rezanje betona, opeke in podobnih kamenih materialov. Vsaka druga uporaba je neustrezna.
- Prepričajte se, da na verigi ni vidnih znakov poškodb, na primer tolerance členov, polomljenih zob ali pogonskih členov oziroma polomljenih segmentov.
- Preverite, ali je veriga pravilno nameščena in ni poškodovana. Glejte navodila v poglavjih 'Diamantna veriga' in 'Vzdrževanje'.
- Nikoli ne režite materialov iz azbesta!

DELOVANJE

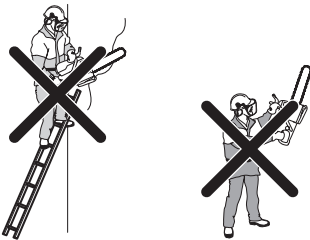
- Držite žago z obema rokama; s palcema in prsti objemite ročaje in jih nenehno trdno držite. Z desno roko morate držati zadnji ročaj, z levo pa prednji. Tak prijem morajo uporabljati vsi uporabniki, ne glede na to, ali so desničarji ali levičarji. Z brusilnim rezalnikom nikoli ne delajte samo z eno roko.



- Stojte vzporedno z verigo. Ne stojte za rezalno ploščo. Če pride do povratnega udarca, se bo žaga premaknila v ravnini meča in verige.



- Med delovanjem motorja ohranite varno razdaljo od rezalne verige.
- Nikoli ne pustite stroja brez nadzora pri delujočem motorju.
- Nikoli ne premikajte stroja med vrtenjem rezalne opreme.
- **Za žaganje** nikoli ne uporabljajte območja povratnega udarca meča. Glejte navodila v razdelku Povratni udarci.
- Držite dobro ravnotežje in gotovo oporišče.
- Nikoli ne smete rezati nad višino ramen.
- Nikoli ne režite na lestvi. Če je rez višje od višine ramen, uporabite ploščad ali oder. Rok ne stegujte predaleč.

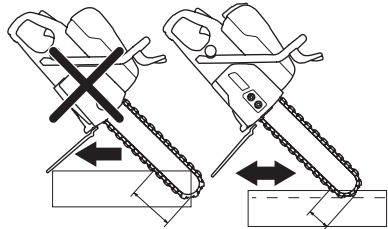


- Stojte na primerni razdalje od delovnega predmeta.
- Preverite, da ob zagonu stroja rezalna oprema ni v stiku z nobenim predmetom.

- Nežno začnite rezati, pri čemer mora žaga delovati pri veliki hitrosti (polni plin). Vzdržujte polno hitrost, dokler ne zaključite z rezanjem.
- Pustite, da stroj deluje brez sile ali pritiskanja na verigo.
- Stroj pomaknite navzdol v isti ravnini kot meč in verigo. Stranski pritisk lahko poškodujete meč ter verigo in je zelo nevaren.



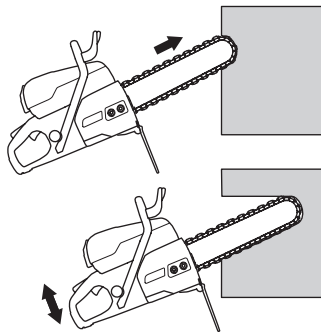
- Verigo počasi pomaknite nazaj in naprej, da se bo veriga rahlo dotikala materiala za rezanje. To pomeni, da bo temperatura rezila nižja, zaradi česar bo rezanje učinkovitejše.



Načeloma obstajata dva načina, kako zarezati v debel kos obdelovanca.

Rezanje z metodo zarivanja

- Začnite tako, da s pomočjo spodnjega dela vrha meča v zid zarezete 10 centimetrov globoko. Žago poravnajte hkrati, ko vrh meča vstavite v režo. Ko žago dvigate in spuščate ter hkrati pritiskate v steno, si s tem zagotovite učinkovit način rezanja do polne globine.



DELOVANJE

Pilotna metoda



OPOZORILO! Za pilotno rezanje nikoli ne uporabljajte žage s standardnim rezilom. Rezilo izdela pilotno zarezo, ki je pretanka, zato bi nadaljnje rezanje z diamantno verigo zanesljivo povzročilo nevaren povraten udarec in zatikanje v zarezi.

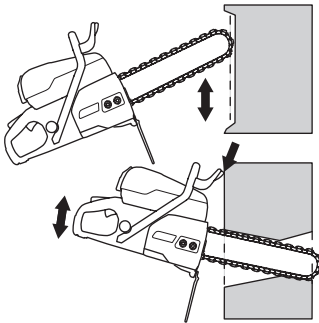
To metodo priporočamo, če želite rezati popolnoma naravnost in pravokotno.

Za čim večjo ekonomičnost rezanja naredite predhodno zarezo z motorno žago, opremljeno s posebnim rezilom Husqvarna za predhodno rezanje, ki je namenjeno za nadaljnje rezanje z diamantno verižno žago.

- Pred začetkom ploščo pritrdite na mesto načrtovanega reza. Služi kot vodilo za rez. Najprej s spodnjim delom konice meča po celotni črti zarezite do globine nekaj centimetrov. Pomaknite se na začetek in rez znova poglobite za nekaj centimetrov. Ponavljajte do globine 5–10 centimetrov, odvisno od zahtevane natančnosti in debeline predmeta. Vodilni rez skrbi za ravno vodenje meča med neprekinjenim potopnim rezanjem do dosežene zelene globine. Za omejilo uporabite ščitnik roke.

Tehnika nihala

- Celoten rez se izdela s pomočjo nihajnega gibanja, pri čemer žago zgolj držimo naravnost ob koncih zareze. Za omejilo uporabite ščitnik roke.



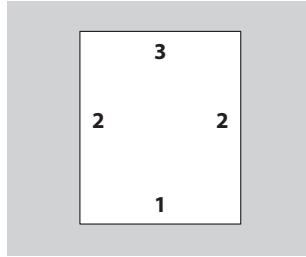
Rezanje lukenj

PREVIDNO! Če je zgornji vodoravni rez opravljen pred spodnjim vodoravnim rezom, obdelovanec pade na diamantno verigo in vodilni drog ter prepreči njuno premikanje.

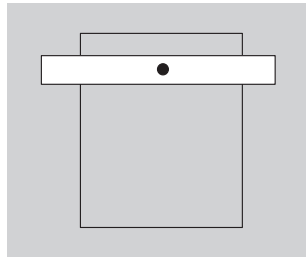
Ker gre običajno za rezanje velikih in težkih obdelovancev, so pri delu z diamantno žago sile tako velike, da lahko zatikanje povzroči nepopravljivo škodo tako na meču kot na verigi.

Delo načrtujte tako, da vas meč ne bo poškodoval, ko boste obdelovanec prerezali na pol. Za zagotovitev varnosti je načrtovanje zelo pomembno!

- Najprej opravite spodnji vodoravni rez. Nato opravite zgornji vodoravni rez. Dokončajte z dvema navpičnima rezoma.



- Če izrezujete velike luknje, je pomembno, da izrezani kos zaščitite tako, da ne more pasti proti delavcu.

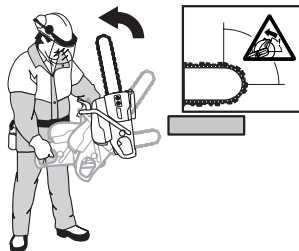


Povratni udarec



OPOZORILO! Povratni udarci so nenadni in so lahko zelo nevarni. Brusilni rezalnik lahko odleti v smeri navzgor in nazaj proti uporabniku, pri čemer se rezilo še vedno vrti, in povzroči resne ali celo smrtné poškodbe. Pomembno je, da pred začetkom uporabe stroja razumete, kaj povzroči povratni udarec in kako ga preprečiti.

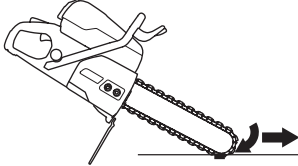
Povratni udarec je nenaden premik stroja navzgor, ki lahko nastane v primeru stiska ali blokade verige v območju povratnega udarca. Večino povratnih udarcev je šibkih in ne povzročajo nevarnosti. Povratni udarec je lahko zelo močan in lahko brusilni rezalnik odrine navzgor proti uporabniku v krožnem gibanju, kar lahko povzroči resne ali celo smrtné poškodbe.



DELOVANJE

Reaktivna sila

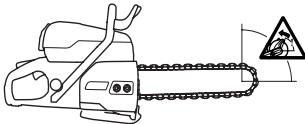
Protisila je pri rezanju vedno prisotna. Sila vleče stroj v nasprotni smeri vrtenja verige. Večinoma je ta sila zanemarljiva. Če pride do stiska ali blokade verige je protisila izjemno močna, zaradi česar je nadzor brusilnega rezalnika skoraj nemogoč.



Nikoli ne premikajte stroja med vrtenjem rezalne opreme. Girokopske sile lahko omejujejo zeleno gibanje.

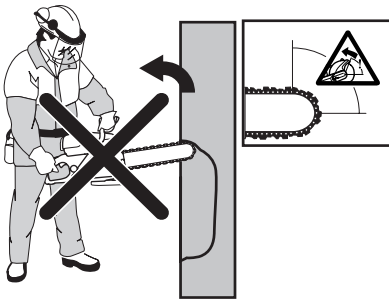
Območje povratnega udarca

Za žaganje nikoli ne uporabljajte območja povratnega udarca meča. Če pride do stiska ali blokade verige v območju povratnega udarca, sila potisne brusilni rezalnik navzgor in nazaj proti uporabniku v krožnem gibanju, kar lahko povzroči resne ali celo smrtne poškodbe.



Zagozdenje pri povratnem udarcu

Če za rezanje uporabljate območje povratnega udarca, protisila potiska meč z verigo navzgor v zarez. Ne uporabljajte območja povratnega udarca. Uporabljajte spodnji del meča, da se izognete dvizni protisili.



Stisk rezila pri povratnem udarcu

To se zgodi, ko se rez zapre in stisne rezalno opremo. Če pride do stiska ali blokade verige je protisila izjemno močna, zaradi česar je nadzor brusilnega rezalnika skoraj nemogoč.

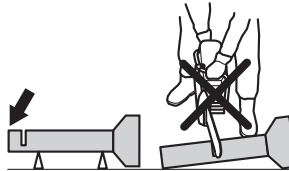


Če pride do stiska ali blokade verige v območju povratnega udarca, sila potisne brusilni rezalnik navzgor in nazaj proti uporabniku v krožnem gibanju, kar lahko povzroči resne ali celo smrtne poškodbe. Bodite pozorni na morebitno premikanje obdelovanca. V primeru da se obdelovani kos premika ali da pride do česa drugega, kar bi lahko povzročilo zaprtje reza in stisnilo rezalno opremo, ravnajte previdno.

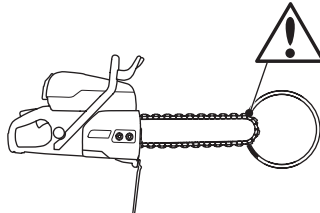
Rezanje cevi

Pri rezanju cevi morate biti izjemno previdni. Če cev ni ustrezno podložena in rez ostane odprt, je lahko meč v območju povratnega udarca stisnjen, kar utegne povzročiti močan povratni udarec. Še posebej bodite pozorni pri rezanju cevi z lijakastim koncem ali cevi v jarku, ki se lahko, če ni pravilno podprta, povesi in stisne diamantno rezilo vodilni drog.

Pred začetkom reza mora biti cev pričvrščena, da se med rezanjem ne premika ali vrti.

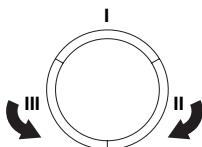


Če je cev v bližini reza povešena, lahko pride do stiska meča v območju povratnega udarca, kar lahko povzroči izjemno močan povratni udarec. Če je cev pravilno podprta, se bo konec cevi spustil, rez se bo odprl in ne bo prišlo do pritiskanja na rezilo.



Pravilno zaporedje pri rezanju cevi

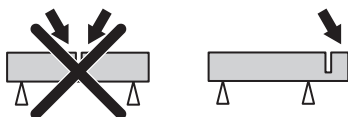
- 1 Najprej odrežite območje I.
- 2 Pomaknite se na rob II in zarezite od območja I do spodnjega dela cevi.
- 3 Pomaknite se na rob III in odrežite preostali del cevi; končajte na spodnjem delu.



Kako preprečiti povratni udarec

Preprečitev povratnega udarca je enostavna.

- Obdelovani element mora biti vedno podložen, da vrez med rezanjem ostane odprt. Če je vrez odprt, ni možnosti povratnega udarca. Če se rez zapre in stisne rezalno opremo, vedno obstaja nevarnost povratnega udarca.



- Pri vstavljanju verige v obstoječi rez bodite izjemno previdni. Nikoli ne zarezite v že obstoječ, ožji rez.
- V primeru da se obdelovani kos premika ali da pride do česa drugega, kar bi lahko povzročilo zaprtje reza in stisnilo rezalno opremo, ravnajte previdno.

Prevoz in shranjevanje

- Med prevozom opremo zaščitite, da preprečite nastanek škode in poškodbe.
- Za prevoz in shranjevanje diamantnih verig glejte razdelek "Diamantne verige".
- Za prevoz in shranjevanje goriva glejte razdelek Ravnanje z gorivom.
- Napravo shranite v prostoru, ki ga lahko zaklenete, tako da ni v dosegu otrok in nepooblaščenih oseb.

VŽIG IN IZKLOP

Pred zagonom



OPOZORILO! Pred vžigom bodite pozorni na naslednje: Natančno preberite navodila za uporabo in se prepričajte, da ste jih razumeli, predno začnete z uporabo stroja.

Nosite osebno zaščitno opremo. Glejte poglavje Oseba zaščitna oprema.

Stroja ne zaženite brez nameščenega pokrova sklopke. V nasprotnem primeru se lahko sklopka odvijne in povzroči telesne poškodbe.

Preverite, ali je pokrov za gorivo ustrežno nameščen in ali gorivo ne uhaja.

Prepričajte se, da na delovnem območju ni tretjih oseb, ki bi jih stroj lahko poškodoval.

- Stroj vsakodnevno vzdržujte. Glejte navodila v razdelku Vzdrževanje

Vžig

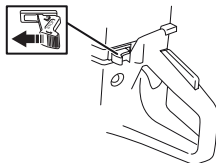


OPOZORILO! Ob zagonu motorja se veriga vrti. Preverite ali se lahko prosto vrti.

Pri hladnem motorju:



- Preverite ali je stikalo za zaustavitev (STOP) v levem položaju.

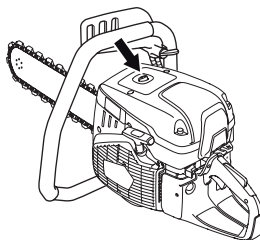


- Položaj plina za zagon in čok dosežete tako, da popolnoma izvlečete ročico čoka.

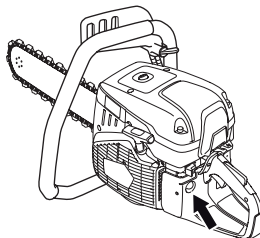


- **Dekompresijski ventil:** Pritisnete zaklopko, da zmanjšate pritisk v cilindru. To pomaga pri zaganjanju rezila. Zaklopko za dekompresijo zmeraj uporabite pri

zaganjanju. Ko se stroj zažene se sklopka samodejno vrne v začetni položaji.



- Večkrat pritisnete diafragma za zrak, dokler se v njej ne začne nabirati gorivo (približno 6 krat). Ni potrebno, da je diafragma v celoti napolnjena.



- Z levo roko primite sprednjo ročico. Desno nogo postavite na levi del zadnje ročice tako da pritisnete stroj proti tlom. Z desno roko močno vlecite zaganjalno ročico, dokler se motor ne zažene. **Vžigalne vrvice nikoli ne navijajte okoli zapestja.**



- Ob zagonu motorja nemudoma pritisnite vzvod dušilke. Z izvlečenim vzvodom dušilke se motor po nekaj sekundah

VŽIG IN IZKLOP

izklopi. (Če se motor kljub temu izklopi, znova povlecite zaganjalno ročico.)

- Pritisnite ročico plina, da se plin za zagon izklopi, in stroj bo prosto tekel.

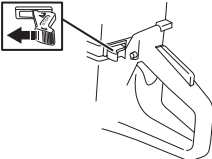
PREVIDNO! Z desno roko počasi povlecite zaganjalno vrstico navzven, dokler ne začutite odpora (takrat primejo zaskočke zaganjača). Zatem vrstico sunkovito in močno povlecite

Vžigalne vrvice nikoli ne izvlecite do konca in tudi vžigalne ročice nikoli ne potisnite v skrajno lego. Takšno ravnanje lahko poškoduje stroj.

Z ogretim motorjem:



- Preverite ali je stikalo za zaustavitev (STOP) v levem položaju.



- Ročico čoka premaknite v položaj za čok. Položaj za čok je tudi položaj plina za samodejni zagon.



- **Dekompresijski ventil:** Pritisnite zaklopko, da zmanjšate pritisk v cilindru. To pomaga pri zaganjanju rezila. Zaklopko za dekompresijo zmeraj uporabite pri zaganjanju. Ko se stroj zažene se sklopka samodejno vrne v začetni položaji.



- Povlecite ročico čoka, da onemogočite čok (položaj plina za zagon pa ostaja nespremenjen).



- Z levo roko primite sprednjo ročico. Desno nogo postavite na levi del zadnje ročice tako da pritisnete stroj proti tlom. Z desno roko močno vlecite zaganjalno ročico, dokler se motor ne zažene. **Vžigalne vrvice nikoli ne navijajte okoli zapestja.**



- Pritisnite ročico plina, da se plin za zagon izklopi, in stroj bo prosto tekel.

PREVIDNO! Z desno roko počasi povlecite zaganjalno vrstico navzven, dokler ne začutite odpora (takrat primejo zaskočke zaganjača). Zatem vrstico sunkovito in močno povlecite

Vžigalne vrvice nikoli ne izvlecite do konca in tudi vžigalne ročice nikoli ne potisnite v skrajno lego. Takšno ravnanje lahko poškoduje stroj.



OPOZORILO! Ko motor teče, izpuh vsebuje kemikalije, kot so nesežgani ogljikovodiki in ogljikov monoksid. Znano je, da vsebina izpušnih plinov povzroča težave z dihanjem, raka, okvare ploda in druge reproduktivne poškodbe.

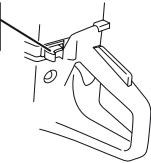
Ogljikov monoksid je brez barve in okusa; v izpušnih plinih je vedno prisoten. Znak, da gre za začetek zastrupitve z ogljikovim monoksidom, je rahla omotičnost, ki jo zastrupljeni lahko prepoznajo ali pa ne. Če je koncentracija ogljikovega monoksida dovolj visoka, se oseba lahko zgrudi in pade v nezavest brez predhodnih opozorilnih znakov. Ker je ogljikov monoksid brez barve in okusa, ni mogoče zaznati njegove prisotnosti. Ogljikov monoksid je prisoten vedno, kadar zaznate vonj izpušnih plinov. Brusilnega rezalnika na bencin nikoli ne uporabljajte v notranjih prostorih ali jarkih, ki so globoki več kot 3 čevlje (1 meter), ali na drugih območjih s slabim prezračevanjem. Pri delu v jarkih ali na drugih zaprtih območjih poskrbite za ustrezno prezračevanje.

Izklop



POZOR! Veriga se po zaustavitvi motorja vrti največ eno minuto. (Dršenje verige.)
Preverite, ali se veriga lahko neovirano vrti, dokler se popolnoma ne zaustavi.
Neprevidnost lahko povzroči resno telesno poškodbo.

- Motor ustavite tako, da premaknete stikalo za zaustavitev (STOP) v desno.



VZDRŽEVANJE

Splošno



OPOZORILO! Uporabnik sme sam izvajati le tista vzdrževalna in servisna dela, ki so navedena v teh navodilih za uporabo. Zahtevnejše posege mora opraviti pooblaščen servisna delavnica.

Motor mora biti izklopljen, stikalo za zaustavitev pa v položaju STOP.

Nosite osebno zaščitno opremo. Glejte poglavje Oseba zaščitna oprema.

Opustitev pravilnega vzdrževanja stroja in nestrokovno servisiranje/popravila lahko skrajšajo življenjsko dobo stroja in povečajo nevarnost nesreč. Dodatne informacije lahko dobite v najbližji servisni delavnici.

- Vaš pooblaščen prodajalec Husqvarna naj vam redno pregleduje stroj in izvaja potrebne nastavitve in popravila.

Urnik vzdrževanja

Program vzdrževanja vsebuje informacije o načinu in pogostosti vzdrževanja posameznih delov stroja. Intervali vzdrževanja so izračunani ob upoštevanju dejstva, da se stroj uporablja dnevno; zato je treba pri teh intervalih upoštevati pogostost rabe v vašem primeru.

Vsakodnevno vzdrževanje	Tedensko vzdrževanje	Mesečno vzdrževanje
Čiščenje	Čiščenje	Čiščenje
Zunanje čiščenje		Svečka
Dovod hladnega zraka		Posoda za gorivo
Funkcionalni pregled	Funkcionalni pregled	Funkcionalni pregled
Splošen pregled	Sistem dušenja treslajev*	Sistem goriva
Zapora plina*	Dušilec*	Zračni filter
Izklopno stikalo*	Pogonski jermen	Pogon z zobatimi kolesi, sklopka
Ščitnik roke, zadnji ščitnik desne roke, pokrov sklopke in ščitnik pred pršenjem*	Uplinjač	
Meč in diamantna veriga**	Zaganjalnik	
Sistem za dovod vode		
Preverite morebitno iztekanje goriva		

*Glejte navodila v razdelku Zaščitna oprema stroja.

** Glejte navodila v poglavju 'Diamantne verige', 'Sestavljanje in nastavitve' in 'Vzdrževanje'.

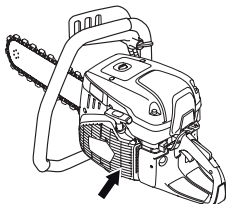
Čiščenje

Zunanje čiščenje

- Stroj očistite vsak dan, tako da ga po končanem delu izplaknete s čisto vodo.

Dovod hladnega zraka

- Po potrebi očistite dovod hladnega zraka.

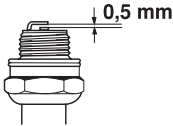


VZDRŽEVANJE

PREVIDNO! Umazan ali oviran dovod zraka lahko povzroči pregrete stroja, posledica česar so lahko poškodbe na bat in valju.

Svečka

- Če ima motor slabo moč, če ga je težko zagnati ali v prostem teku slabo teče, vedno najprej preverite svečko, preden se lotite drugih ukrepov.
- Da bi se izognili nevarnosti električnega udara se prepričajte, da sta pokrivalo za svečko in vžig nepoškodovana.
- Če je svečka umazana, jo očistite in hkrati preverite, če je razmak na elektrodi 0,5 mm. Po potrebi ga zamenjajte.



PREVIDNO! Vedno uporabljajte samo tip svečke, ki ga priporočamo! Uporaba napačne svečke lahko uniči bat in valj.

Posledica teh dejavnikov je nabiranje oblog na elektrodah svečke, kar lahko privede do nepravilnega delovanja motorja in težav pri vžigu.

- Nepravilna mešanica goriva z oljem (preveč olja ali napačno olje).
- Umazan zračni filter.

Funkcionalni pregled

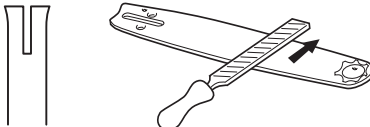
Splošen pregled

- Kontrolirajte, če so vse matice in vijaki temeljito priviti.

Meč

Redno pregledujte:

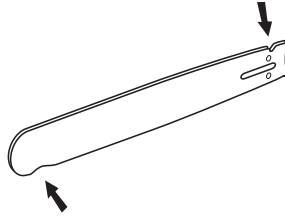
- Če je kovina na robovih meča nacefrana. Po potrebi odпилite štrleči srh.



- Če je žleb meča preveč obrabljen. Po potrebi meč zamenjajte.



- Če je konica meča neenakomerno ali preveč obrabljena. Če se je na katerem od robov konice meča pojavila vdolbina, je to posledica dela s preveč ohlapno verigo.



- Za podaljšanje življenjske dobe meča ga morate menjavi diamantne verige zamenjati.



Uplinjač

Uplinjač je opremljen s fiksnimi šobami, ki zagotavljajo, da stroj vedno prejema pravilno mešanico goriva in zraka. Če motor nima dovolj moči ali slabo pospešuje, ukrepajte na naslednji način:

- Preverite zračni filter in ga po potrebi zamenjajte. Če to ne pomaga, kontaktirajte avtorizirano servisno delavnico.

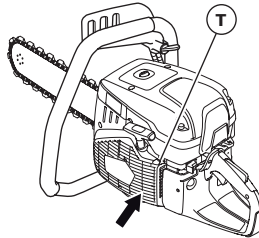
Nastavitev hitrosti prostega teka



POZOR! Obrnite se na zastopnika/ servisno delavnico, če nastavitve prostega teka ni mogoče prilagoditi tako, da diamantno rezilo pri tem miruje. Stroja ne uporabljajte, dokler ni ustrezno nastavljen ali popravljen.

Zaženite motor in preverite nastavitev prostega teka. Če je uplinjalnik pravilno nastavljen, mora diamantna veriga v prostem teku mirovati.

- Hitrost prostega teka nastavite z vijakom T. Vijak za nastavitev hitrosti prostega teka obračajte v smeri urinega kazalca, dokler se veriga ne začne vrteti. Nato ga obračajte v nasprotni smeri urinega kazalca, dokler se veriga ne ustavi.



Priporočeno število vrtljajev motorja v prostem teku: 2700 v/ min

Zaganjalnik

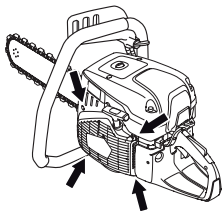


OPOZORILO! Povratna vzmet, vstavljena v ohišje zaganjalnika, je v napetem stanju, zato se lahko ob neprevidnem ravnanju sproži in povzroči osebno poškodbo.

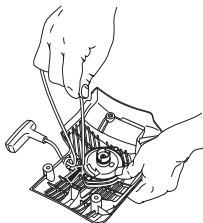
Pri zamenjavi povratne vzmeti ali vžigalne vrvice bodite previdni. Vedno uporabljajte zaščitna očala.

Zamenjava strgane ali obrabljene vžigalne vrvice

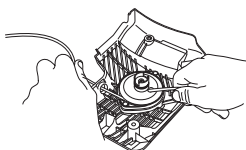
- Sprostite vijake, s katerimi je zaganjalnik pritrjen na ohišje motorja in ga odstranite.



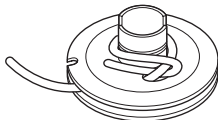
- Vrvice izvlecite približno 30 cm in jo potegnite iz zareze koluta na zaganjalniku. Če je vrstica nepoškodovana: sprostite napetost vzmeti tako, da se kolot počasi vrti nazaj.



- Odstranite morebitne ostanke stare zaganjalne vrvice in preverite delovanje povratne vzmeti. Napeljite novo vrstico zaganjalnika skozi odprtino na ohišju zaganjalnika in pesta na kolotu.

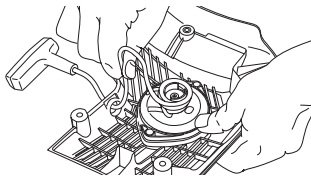


- Vrvice zaganjalnika pritrдите okrog pesta na kolotu, kot prikazuje slika. Dobro zategnite pritrtilo in zagotovite, da je prosti konec čim krajši. Konec vrvice zaganjalnika pritrđite v ročico zaganjalnika.



Napenjanje povratne vzmeti

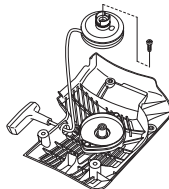
- Vrvice napeljite skozi zarezo na obodu koluta in jo ovijte 3 krat v smeri urinega kazalca okrog pesta na kolotu zaganjalnika.



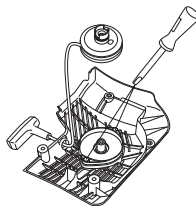
- Zdaj povlecite ročico zaganjalnika in s tem zategnete vzmet. Še enkrat ponovite postopek vendar tokrat s štirimi obrati.
- Opazili boste, da se po zategnitvi vzmeti ročica zaganjalnika vrne v pravilni izhodiščni položaj.
- Preverite, da ni vzmet v končnem položaju, če do konca izvlečete vrstico zaganjalnika. Upočasnite kolot zaganjalnika s palcem in preverite ali lahko obrnete kolot vsaj še za polovico obrata.

Zamenjava zlomljene povratne vzmeti

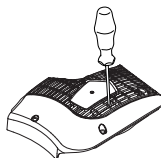
- Odvijte sornik na sredini koluta in odstranite kolot.



- Ne pozabite, da je povratna vzmet v ohišju zaganjalnika v napetem stanju.
- Odvijte vijaki, ki držijo škatlo z vzmetmi.



- Demontirajte povratno vzmet, tako da obrnete zaganjalnik navzdol in zrahljajte kljukice s pomočjo izvijača. Kljukice pritrjujejo sestav povratne vzmeti na zaganjalnik.

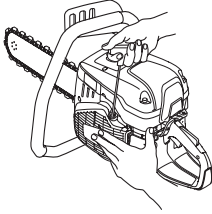


- Povratno vzmet namastite z redkim oljem. Sestavite zaganjalno vreteno in navnite povratno vzmet.

VZDRŽEVANJE

Montiranje zaganjalnika

- Zaganjalnik sestavite tako, da najprej izvlečete vrstico, nato pa zaganjalnik vstavite v ohišje motorja. Počasi sprostite vrstico, tako da se vreteno ujame v zaskočne kljukice.



- Zategnite vijake.

Sistem goriva

Splošno

- Preverite ali nista poškodovana pokrov za gorivo in njegovo tesnilo.
- Preverite cev goriva. Ko je poškodovana, ga zamenjajte.

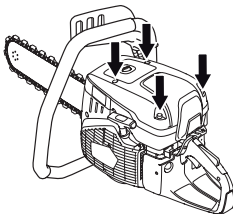
Filter za gorivo

- Filter za gorivo se nahaja v rezervoarju.
- Pri polnjenju mora rezervoar biti zaščiten pred onesnaževanjem. To zmanjša nevarnost za napak pri delovanju, ki lahko nastanejo, če se zamaši filter v rezervoarju za gorivo.
- Filtra ni mogoče očistiti ampak ga je treba zamenjati z novim. **Filter je treba zamenjati vsaj enkrat na leto.**

Zračni filter

Zračni filter je treba preveriti le, če motor ne deluje.

- Zrahljajte vijaka. Razstavite ohišje filtra.



- Preverite zračni filter in ga po potrebi zamenjajte.

Menjava zračnega filtra

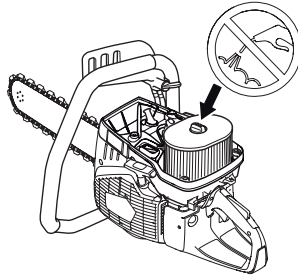


POZOR! Med zamenjavo filtra lahko prihaja do prašenja, škodljivega za zdravje. Uporabljajte homologirano zaščito za dihanje. Pravilno zavržite filtre.

PREVIDNO!

Zračnega filtra se ne sme čistiti, niti s komprimiranim zrakom. Tako bi se filter poškodoval.

- Odstranite vijak.



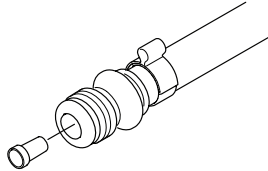
- Zamenjajte zračni filter.

Pogon z zobatimi kolesi, sklopka

- Preverite središče sklopke, gonilno opremo in vzmet sklopke.

Sistem za dovod vode

Preverite morebitno zamašenost šob v vodilnem drogu in filtra v priključku vode ter jih po potrebi očistite.



Odstranjevanje, razgradnja

Izdelek je treba oddati v ustreznem zbirnem centru za reciklažo in v skladu z lokalno zakonodajo.

Z zagotavljanjem pravilne obravnave izdelka boste pomagali preprečiti njegov morebiten škodljiv učinek na okolje in ljudi, do katerega bi lahko prišlo, kot posledica nepravilnega upravljanja z odpadki.

Podrobnejše informacije o recikliranju tega izdelka lahko dobite v svoji občini, v komunalnem podjetju ali v trgovini, kjer ste ga kupili.



ODPRAVLJANJE TEŽAV

Urnik odpravljanja težav



OPOZORILO! Če pri servisnih opravilih ali odpravljanju težav ni treba, da je stroj priključen, ga izključite in stikalo za izklop premaknite v položaj STOP.

Težava	Verjeten razlog	Možna rešitev
Stroj ne deluje	Napačen postopek zagona.	Glejte navodila v poglavju Vžig in izklop.
	Izklopno stikalo v desni položaj (STOP)	Preverite ali je stikalo za zaustavitev (STOP) v levem položaju.
	V rezervoarju za gorivo ni goriva	Dolijte gorivo
	Okvara svečke	Zamenjajte svečko.
	Pokvarjena sklopka	Obrnite se na servisnega agenta.
Veriga se vrti v prostem teku	Previsoka hitrost v prostem teku	Nastavite prosti tek
	Pokvarjena sklopka	Obrnite se na servisnega agenta.
Veriga se povečevanjem plina ne vrti	Premočna napetost verige. Diamantno verige mora biti napeta le toliko, da jo je mogoče prek vodila kolesca povleči z roko. Normalno je, da členi diamantne verige visijo pod vodilom.	Nastavite napetost verige, glejte navodila v poglavju 'Sestavljanje in nastavitve'
	Pokvarjena sklopka	Obrnite se na servisnega agenta.
	Diamantna veriga ni pravilno nameščena	Pravilno namestite diamantno verigo.
Med povečevanjem plina stroj nima moči	Zamašen zračni filter	Preverite zračni filter in ga po potrebi zamenjajte.
	Zamašen filter za gorivo	Menjava filtra goriva
	Blokiran ventil rezervoarja za gorivo	Obrnite se na servisnega agenta.
Previsoke ravni vibracij	Diamantna veriga ni pravilno nameščena	Preverite, ali je diamantna veriga pravilno nameščena in ni poškodovana. Glejte navodila v poglavjih 'Diamantne verige' in 'Sestavljanje in nastavitve'.
	Poškodovana diamantna veriga	Zamenjajte diamantno verigo in se prepričajte, da je brezhibna.
	Pokvarjeni protivibracijski elementi	Obrnite se na servisnega agenta.
Previsoka temperatura stroja	Blokiran dovod zraka ali hladilna prirobnica	Očistite vstopne zračne odprtine in prirobnice hladilnih odprtin stroja
	Drsenje sklopke ali pokvarjena sklopka	Vedno režite s polnim plinom. Preverite sklopko ali se obrnite na pooblaščen servisno delavnico
Slaba hitrost rezanja	Diamanti so lahko kristalizirani ali pa je dovodni tlak prenizek.	Na kratko zarezite v abraziven material, na primer peščenjak ali zidak.
Prezgodnje raztezanje verige.	Prenizek vodni tlak. Nezadosten dotok vode lahko povzroči povečano obrabo diamantne verige, kar lahko povzroči izgubo moči in lom diamantne verige.	Povečajte vodni tlak.
Diamantna verige počli ali izskoči	Neustrezna napetost verige	Nastavite napetost verige, glejte navodila v poglavju 'Sestavljanje in nastavitve'
	Vstavljanje žage v režo, ožjo od členov diamantne verige.	Glejte navodila v razdelku »Delovanje«.
	Nezadosten dovodni tlak med rezanjem.	Poskusite preprečiti odbijanje in rožljanje žage.

TEHNIČNI PODATKI

Tehnični podatki

	K 970 III Chain
Gibna prostornina valja, cm ³ /cu.in	93.6 / 5.7
Razmik valjev, mm/palcev	56 / 2.2
Hod, mm/palci	38 / 1.5
Prosti tek, rpm	2700
Široko odprt plin – brez obremenitve, št. vrt./min.	9300 (+/- 150)
Moč, KM/kW pri vrt/min	6,5/4,8 pri 9000
Svečka	NGK BPMR 7A
Odprtina elektrode, mm/palcev	0.5 / 0.02
Kapaciteta rezervoarja goriva, litri/ameriške tekoče unče (US fl.Oz)	1 / 33.8
Priporočen pritisk vode, bar/PSI	1.5–10 / 22–150
Priporočen pretok vode, litri/min/gal (ZDA)/min	8/2
Teža brez goriva in rezalnega priključka v kg/lb	9.6 / 21.2

Emisije hrupa (glejte op. 1)	
Moč hrupa, izmerjena dB(A)	114
Moč hrupa, zagotovljena L _{WA} dB(A)	115
Zvočni nivoji (glejte op. 2)	
Enakovredna raven zvočnega tlaka pri ušesu upravljavca, dB(A)	104
Ekvivalenca nivojev vibracij, a_{hveq} (glejte opombo 3)	
Sprednji ročaj, m/s ²	3,6
Zadnji ročaj, m/s ²	4,7

Opomba 1: Emisija hrupa v okolico merjena kot zvočni efekt (L_{WA}) v skladu z EG direktivo 2000/14/EG. Razlika med zajamčeno in izmerjeno ravno zvočne moči je, da zajamčena raven zvočne moči v skladu z Direktivo 2000/14/ES vključuje tudi razpršitev rezultata meritve in razlike med različnimi napravami istega modela.

Opomba 2: Ekvivalenca nivoja zvočnega tlaka, skladna z EN ISO 19432, je izračunana kot celotna, časovno ponderirana vsota energije za različne nivoje zvočnega tlaka pod različnimi delovnimi pogoji. Sporočeni podatki za ekvivalenco nivoja zvočnega tlaka za napravo imajo tipično statistično razpršitev (standardni odklon) v vrednosti 1 dB(A).

Opomba 3: Ekvivalenca nivoja vibracij, skladna z EN ISO 19432, je izračunana kot celotna, časovno ponderirana vsota energije za nivoje vibracij pod različnimi delovnimi pogoji. Testna konfiguracija v skladu s standardom EN ISO 22867. Sporočeni podatki za ekvivalenco nivoja vibracij imajo tipično statistično razpršitev (standardni odklon) v vrednosti 1 m/s².

Priporočene kombinacije vodilnega droga in diamantnih verig

Meč in diamantna veriga	Število členov diamantne verige:	Širina členov diamantne verige v mm/palcih:	Korak diamantne verige v mm/palcih:	Največja globina reza, mm/inch	Hitrost verige pri najv. št. vrt motorja v m/s in ft/s
12" (300 mm)	25	0,22/5,7	7/16 / 11,278	14/350	95/29
14" (350 mm)	32	0,22/5,7	3/8 / 9,525	16/400	85/26
16" (400 mm)	29	0,22/5,7	7/16 / 11,278	18/450	95/29

TEHNIČNI PODATKI

ES-Izjava o skladnosti

(Velja le za Evropo)

Husqvarna AB, SE-561 82 Huskvarna, Sweden, tel: +46-36-146500, na lastno odgovornost izjavlja, da so prenosni brusilni rezalniki **Husqvarna K970 III Chain** od serijskih številok leta 2018 dalje (leto je jasno navedeno v besedilu na tipski ploščici pred serijsko številko) v skladu z zahtevami DIREKTIVE SVETA:

- z dne 17. maja 2006, ki se nanaša na stroje, **2006/42/ES**.
- z dne 8. maja 2000 "za emisijo hrupa v okolico" **2000/14/ES**.

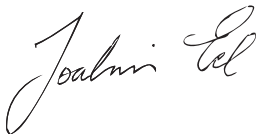
Za informacije v zvezi z emisijo hrupa glejte poglavje Tehnični podatki.

Uporabljeni so bili naslednji standardi: **EN ISO 12100:2010, EN ISO 19432**.

RISE SMP Svensk Maskinprovning AB, Box 7035, SE-750 07 Uppsala, Sweden, je za podjetje Husqvarna AB opravil prostovoljni tipski preizkus v skladu z direktivo o strojih (2006/42/ES). Številka certifikata: SEC/10/2286.

Priglašeni organ: 0404, RISE SMP Svensk Maskinprovning AB, Box 7035, SE-750 07 Uppsala, Švedska, je preveril skladnost s Prilogo V Direktive Sveta 2000/14/ES z dne 8. maja 2000, 'ki se nanaša na emisije hrupa v okolje'. Certifikat ima naslednjo številko: 01/169/036

Partille, 2. januar 2018



Joakim Ed

Direktor oddelka za globalne raziskave in razvoj

Construction Equipment Husqvarna AB

(Pooblaščen predstavnik za Husqvarna AB in odgovorni za tehnično dokumentacijo.)

Izvirna navodila

1159252-84, rev 2



2018-10-23