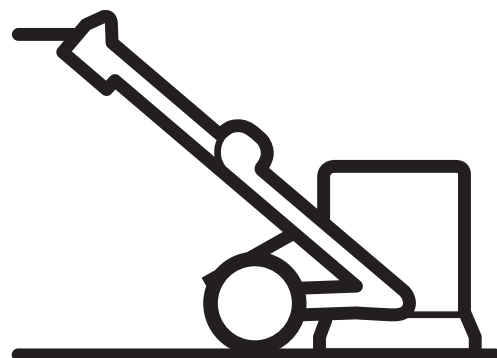




Husqvarna®



HTC 270 EG

Husqvarna, 11.12.2020

Navodila za uporabo, SL

Spoštovani kupec,

Zahvaljujemo se vam, da ste izbrali kakovostni izdelek Husqvarna. Upamo, da boste resnično uživali.

Upoštevajte, da priložena navodila za uporabo vsebujejo sklice na HTC Floor Systems.

Skupina Husqvarna Group jamči za kakovost tega izdelka.

V primeru vprašanj se obrnite na našo lokalno prodajno ali servisno točko ali obiščite www.husqvarnacp.com.

Husqvarna AB

SE-561 82 Huskvarna, Švedska



HTC 270 EG

Izjava ES o skladnosti

Mi, Husqvarna AB, SE-561 82 Husqvarna, Švedska, tel.: +46- 36-146500, izjavljamo na lastno odgovornost, da je izdelek:

Opis	Polirno in brusilno orodje
Znamka	HUSQVARNA
Vrsta/model	HTC 270 EG
Identifikacija	Serijske številke od letnika 2020 dalje

v celoti skladen z naslednjimi direktivami in uredbami EU:

Direktiva/uredba	Opis
2006/42/EC	“o strojih”
2014/30/EU	“o elektromagnetni združljivosti”
2011/65/EU	“o omejitvi uporabe določenih nevarnih snovi”

in so pri tem v veljavi usklajeni standardi in/ali tehničnespecifikacije:

EN 60335-1:2012/A11:2014/AC:2014

EN 60335-2-72:2012

EN 61000-6-2:2005 + AC :2005

EN 61000-6-4:2007+A1:2011

Partille, 2020-10-16



Martin Huber

Direktor oddelka za raziskave in razvoj, oddelek za betonske površine in tla
Husqvarna AB, Construction Division
Odgovorni za tehnično dokumentacijo

1	Uvod	1
1.1	Splošne informacije	1
1.2	Odgovornost	1
1.3	Priročnik	1
1.3.1	Varnostna navodila – razlaga simbolov	1
1.4	Prevoz	2
1.5	Ob dostavi	2
1.6	Odstranjevanje ovojne embalaže	3
1.7	Tipška ploščica stroja	3
1.8	Ravnanje z napravo in skladiščenje	4
1.9	Vibracije in hrup	4
1.9.1	Vibriranje dlani in rok	4
1.9.2	Raven zvočne moči	4
2	Varnost	5
2.1	Splošne informacije	5
2.2	Opozorila	5
2.3	Opombe	6
3	Opis stroja	9
3.1	Splošni opis stroja	9
3.2	Opis nastavitvev – nadzorna plošča	11
3.3	Dviganje stroja	12

4	Uporaba	13
4.1	Splošne informacije	13
4.2	Nastavitev držajev	14
4.3	Dostop do brusilnih orodij	15
4.4	Nameščanje in menjava brusilnih orodij	16
4.4.1	Nameščanje brusilnih orodij	17
4.4.2	Menjava brusilnih orodij	18
4.5	Nameščanje dodatnih uteži	18
4.6	Priprava za suho brušenje	20
4.7	Priprava za mokro brušenje	20
4.8	Upravljanje	21
4.8.1	Pripravljenost	21
4.8.2	Stikalo za izklop v sili	22
4.8.3	Zagon stroja	22
4.8.4	Preobremenitev	22
4.9	Nastavitev brusilne glave	22
4.9.1	Nastavitev brusilne glave glede na steno	22
4.9.2	Nastavitev položaja brusilne glave	23
4.9.3	Nastavitev stroja pred in med brušenjem	25
4.10	Prevoz	28
5	Vzdrževanje in popravila	29
5.1	Splošne informacije	29
5.2	Čiščenje	29
5.3	Dnevno	29
5.4	Tedensko	29
5.4.1	Pregled in čiščenje jermena	30
5.5	Mesečno (oz. vsakih 100 ur)	31
5.6	Popravila	32
5.7	Rezervni deli	32
6	Odpravljanje težav	33
6.1	Splošne informacije	33
6.2	Stroj se ne zažene	33
6.3	Vibriranje stroja oziroma obrabljenost orodja je neenakomerna	33
6.4	Stroj brusi pod kotom	33
6.5	Stroj se zaustavi takoj po zagonu	34
6.6	Varovalke se pogosto sprožijo	34
6.7	Stroj ne more brusiti	34

7	Kode elektronskih napak	35
7.1	Splošne informacije	35
7.2	Schneider Electric ATV12	35
7.2.1	Ponastavitev frekvenčnega pretvornika	35
7.2.2	Preverjanje zadnje kode napake	36
7.3	Schneider Electric ATV312	36
7.3.1	Ponastavitev frekvenčnega pretvornika	37
7.3.2	Preverjanje zadnje kode napake	37
8	Tehnični podatki	39
9	Okolje	43
10	Garancija in oznaka CE	44
10.1	Garancija	44
10.2	Oznaka CE	44

1 Uvod

1.1 Splošne informacije

HTC 270 EG je brusilnik, ki ga lahko uporabljate za brušenje, strganje, čiščenje in poliranje betona, neobdelanega kamna ter terasnih talnih oblog. Področje uporabe je odvisno od izbire orodja.

Pred uporabo pozorno preberite priročnik, da se popolnoma seznanite s strojem. Za več informacij se obrnite na pooblaščenega lokalnega prodajalca. Kontaktne informacije so na začetku priročnika.

1.2 Odgovornost

Vsa prizadevanja so bila vložena v popolnost in natančnost tega priročnika, zato ne odgovarjamo za nepravilnosti ali manjkajoče informacije. Podjetje HTC si pridržuje pravico do sprememb opisov v priročniku brez vnaprejšnjega obvestila.

Priročnik je zaščiten z zakonom o avtorskih pravicah; nobenega dela priročnika ni dovoljeno kopirati ali kakor koli uporabiti brez pisne odobritve podjetja HTC.

1.3 Priročnik

Poleg splošnih funkcij priročnik opisuje še področja uporabe in vzdrževanje brusilnika.

1.3.1 Varnostna navodila – razlaga simbolov

Priročnik vsebuje različne simbole, ki označujejo najpomembnejše odseke; glejte spodaj. Da bi v kar največji meri preprečili telesne poškodbe ter materialno škodo, je zelo pomembno, da še posebej pozorno preberete in razumete besedilo poleg teh simbolov. Nekateri simboli prikazujejo praktične nasvete, ki vam bodo pomagali, da boste stroj lažje in učinkoviteje uporabljali.

V dokumentu so navedeni naslednji simboli, ki označujejo, kje je potrebna posebna pozornost.



Opozorilo!

Ta simbol je **Pozor!** in pomeni, da lahko nepravilna uporaba privede do materialne škode na stroju ali priključkih. Kadar poleg odseka besedila vidite ta simbol, morate biti pri branju še posebej pozorni in ne smete izvesti nobenega koraka, o katerem niste prepričani. S tem zagotovite lastno varnost in varnost drugih ter preprečite poškodbe stroja ali druge opreme.

**Opomba!**

Ta simbol je **Opomba!** in pomeni, da lahko ob nepravilni uporabi stroja ali njegovih priključkov nastane materialna škoda. Kadar poleg odseka besedila vidite ta simbol, morate biti pri branju še posebej pozorni in ne smete izvesti nobenega koraka, o katerem niste prepričani. S tem boste preprečili poškodbe stroja ali druge opreme.

**Nasvet!**

Ta simbol je **Nasvet!** in pomeni, da lahko najdete nasvete in namige za lažjo uporabo stroja ali druge opreme ter za preprečevanje čezmerne obrabe. Kadar poleg besedila vidite ta simbol, preberite to besedilo, da boste lažje delali s strojem in da vam bo dlje časa služil.

1.4 Prevoz

Vedno se prepričajte, da je brusilnik varno pritrjen na okolico in da je brusilna glava spuščena na površino. Da preprečite poškodbe stroja, ko ga pritrjujete, poskrbite, da ga podprete s klado, glejte Prevoz, stran 28. Prepričajte se, da se pritržilni trakovi in druga oprema, ki se uporablja za pritrjevanje med prevozom, zategnejo prek nepremikajočih se delov, na primer prek ohišja brusilnika.

Med dvigom brusilnika morate uporabiti dvižne jermene. Te morate dobro pritrčiti v dvižna ušesa, , položaj 2, Slika 3-1, stran 9. Uporabljajte samo trakove, ki so odobreni za dviganje opreme.

Brusilnika ne prevažajte po nagnjenih površinah, na primer klančinah za natovarjanje, če ga prej ne pritrčite za dvižna ušesa, , položaj 2, Slika 3-1, stran 9 na primer z vitlom. To je varnostni ukrep za primer, da se začne brusilnik nenadzorovano premikati. Poskrbite tudi, da so ljudje (vključno z uporabnikom) v okolici varno oddaljeni, da preprečite telesne poškodbe v primeru, da se brusilnik začne nenadzorovano premikati.

1.5 Ob dostavi

Pošiljka vsebuje naslednje dele. Če v pošiljki kar koli manjka, se obrnite na pooblaščenega prodajalca.

- Brusilni stroj
- Zgoščenka s priročnikom
- Ključ za nadzorno omarico
- Sistem Hammer EZ

- Rokavice
- Kapa HTC

1.6 Odstranjevanje ovojne embalaže



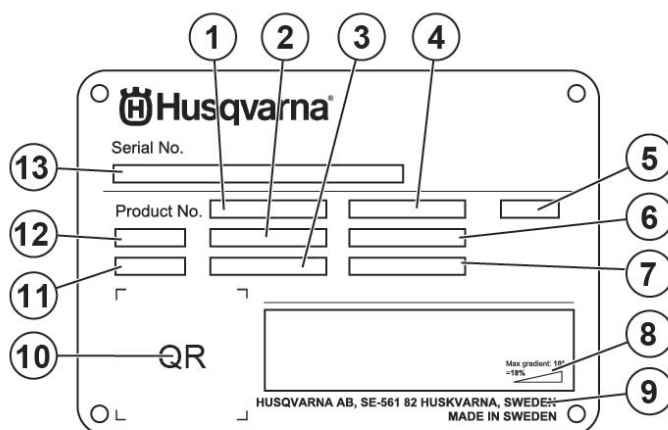
Opozorilo!

Pred uporabo pozorno preberite varnostna navodila in priročnik.

- Preverite, ali je med dostavo prišlo do poškodbe ovojne embalaže ali stroja. Če opazite znake poškodb, to sporočite pooblaščenemu prodajalcu. Poškodbe ovojne embalaže sporočite tudi prevoznemu podjetju.
- Prepričajte se, da se pošiljka ujema z naročilom. Če opazite kakršna koli odstopanja, se obrnite na pooblaščenega prodajalca.
- Med dvigom brusilnika morate uporabiti dvizne jermene. Te morate dobro pritrčiti v dvizna ušesa, položaj 2, Slika 3-1, stran 9. Uporabljajte samo trakove, ki so odobreni za dviganje opreme.

1.7 Tipska ploščica stroja

Tipska ploščica stroja vsebuje naslednje informacije. Pri naročanju nadomestnih delov za stroj morate navesti model in serijsko številko.



Slika 1-1. Tipska ploščica stroja

1. Številka izdelka
2. Teža izdelka
3. Nazivna moč
4. Nazivna napetost
5. Ohišje
6. Nazivni tok

7. Frekvenca
8. Največji kot naklona
9. Proizvajalec
10. Bralna koda
11. Leto izdelave
12. Model
13. Serijska številka

1.8 Ravnanje z napravo in skladiščenje

Ko stroja ne uporabljate, ga hranite na suhem in ogrevanem mestu. V nasprotnem primeru lahko pride do poškodb zaradi kondenzacije in hlada.

Med dvigom brusilnika morate uporabiti dvižne jermene. Te morate dobro pritrditi v dvižna ušesa, , položaj 2, Slika 3-1, stran 9. Uporabljajte samo trakove, ki so odobreni za dviganje opreme.

1.9 Vibracije in hrup



Opozorilo!

Med uporabo stroja vselej uporabljajte zaščito sluha.

1.9.1 Vibriranje dlani in rok

Utežene vrednosti tresljajev na rokah in dlaneh [m/s^2] za HTC 270 EG so bile izmerjene z opremo, odobreno po standardu ISO 5349-1:2001. Merilna negotovost za merilno opremo je podana kot $\pm 2\%$.

Stroj je bil skladno s standardoma ISO 5349-2:2001 in ISO 20643:2005 testiran glede na načine delovanja, ki povzročajo najpogostejšo izpostavljenost tresljajem. Pri ravneh tresljajev $> 2,5 m/s^2$ mora biti čas izpostavljenosti omejen v skladu s spodnjo preglednico. Pri ravneh tresljajev $> 5 m/s^2$ mora delodajalec takoj zagotoviti vse potrebne ukrepe, da čas izpostavljenosti ne presega omejitev, navedenih v spodnji preglednici.

Delovne okoliščine	Izmerjene vrednosti [m/s^2]	Dnevna omejitev izpostavljenosti (število ur)
Brušenje/poliranje	3,92	13
Priprava tal (tehnologija T-rex)	3,75	14,2

1.9.2 Raven zvočne moči

Ta stroj je preizkušen glede hrupa po standardih ISO 3741 . Za informacije o ravnih zvočne moči glejte tabelo v poglavju Tehnični podatki, stran 39.

2 Varnost

2.1 Splošne informacije

To poglavje vsebuje vsa opozorila in dejstva, ki jih morate upoštevati pri strojih HTC 270 EG.

2.2 Opozorila

**Opozorilo!**

Stroj smejo uporabljati oziroma popravljati samo osebe, ki so za to ustrezno teoretično in praktično usposobljene ter seznanjene s tem priročnikom.

**Opozorilo!**

Stroja nikoli ne uporabljajte v okolju, kjer obstaja nevarnost eksplozije ali požara. Seznanite se z navodili za požarno varnost na delovnem območju in jih upoštevajte.

**Opozorilo!**

Zavarujte območje okoli stroja. Nepooblaščenim osebam ne dovolite dostopa v območje manj kot 15 metrov okoli stroja. Če se pod brusilno glavo ujame nepritrjen predmet, ga lahko izvrže, kar lahko povzroči telesne poškodbe.

**Opozorilo!**

Uporabljajte varovalno opremo, npr. zaščitna obuvala, zaščitna očala, zaščitne rokavice, zaščitno masko in zaščito sluha.

**Opozorilo!**

Pred suhim brušenjem vedno poskrbite, da je na brusilnik priključen odsesovalnik prahu, da v čim večji meri preprečite izpostavljenost uporabnika, ljudi v okolici, brusilnika in druge opreme prašnim delcem. Izpostavljenost prašnim delcem lahko povzroči telesne poškodbe in škodo na fizični opremi.

**Opozorilo!**

Stroj vklopite samo, ko je brusilna glava spuščena. Vrtljivi kolut se mora dotikati podlage in namestiti morate ustrezno orodje.

**Opozorilo!**

Pred uporabo pozorno preberite varnostna navodila in priročnik.

**Opozorilo!**

Med uporabo stroja vselej uporabljajte zaščito sluha.

**Opozorilo!**

Med brušenjem se orodje precej segreje. Nagnite stroj nazaj in pustite, da se nekaj časa hladi. Pri odstranjevanju orodij uporabljajte zaščitne rokavice.

**Opozorilo!**

Pri čiščenju, menjavi orodij ali popravilih na stroju izključite električno napajanje.

**Opozorilo!**

Stroj uporabljajte in premikajte samo na vodoravni podlagi. Če se stroj začne premikati, lahko povzroči zmečkanine.

**Opozorilo!**

Stroj mora biti priključen na diferenčno zaščitno stikalo.

**Opozorilo!**

Stroja ne čistite z visokotlačnimi čistilnimi napravami, saj lahko v tem primeru pride vlaga v stik z električnimi deli in poškoduje pogonski sistem stroja.

**Opozorilo!**

Brusilne glave ne smete obremeniti z nobenimi drugimi utežmi poleg predvidenih dodatnih uteži. Pod nobenimi pogoji ne smete stopiti na brusilno glavo. Zaradi preobremenitve lahko brusilna glava odpove.

**Opozorilo!**

Pri uporabi orodij, ki nimajo veliko stičnih točk s podlago, npr. enosegmentna orodja, obstaja nevarnost, da brušena površina ne bo ravna. Zaradi tega je treba tovrstna orodja uporabljati pazljivo in le takrat, kadar grobo brušena površina ne bo pokvarila končnega rezultata brušenja.











**Opozorilo!**

Pri delu na dvignjeni površini, kjer obstaja tveganje padca, morate zavarovati robove površine. Vrednosti za potisk in nosilnost stroja so skupaj s hitrostjo vožnje navedene v tabeli tehničnih podatkov v poglavju "Tehnični podatki".

2.3 Opombe

**Opomba!**

Stroj uporabljajte samo za brušenje in poliranje naravnega kamna, terasnih talnih oblog, lesa, betona ali drugih materialov, ki so navedeni v tem priročniku oziroma odobreni s strani podjetja HTC.

-  **Opomba!**
Skupaj s strojem uporabljajte samo originalna orodja in rezervne dele podjetja HTC. V nasprotnem primeru sta oznaka CE in garancija neveljavni.
-  **Opomba!**
Za veljavnost oznake CE je treba upoštevati navodila v tem priročniku.
-  **Opomba!**
Stroj dvigujte samo z dvižnimi ušesi (položaj 2 na Slika 3-1, stran 9) ter ob upoštevanju ustreznih navodil.
-  **Opomba!**
Ko stroja ne uporabljate, ga hranite na suhem in toplem mestu (pri temperaturi nad ničlo).
-  **Opomba!**
Če je bil stroj shranjen na hladnem mestu (pod ničlo), ga je treba pred uporabo vsaj za dve uri postaviti na toplo mesto (nad ničlo).
-  **Opomba!**
Pri suhem brušenju je treba uporabljati primeren odsesovalnik prahu. Za več informacij o odsesovalnikih prahu, ki so na voljo, obiščite spletno stran podjetja HTC www.htc-floorsystems.com.
-  **Opomba!**
Sesalna cev odsesovalnika prahu mora biti priključena na ustrezni priključek na stroju. Delovanje odsesovalnika prahu prilagodite zmogljivosti brusilnika.
-  **Opomba!**
Stikala za izklop v sili ne uporabljajte za izklapljanje stroja, razen v nujnih primerih.
-  **Opomba!**
Dokler je stikalo za izklop v sili pritisnjeno, stroja ni mogoče vklopiti. Stikalo sprostite tako, da ga zasukate za 45° v smeri urnega kazalca; pri tem stikalo izskoči. Nato lahko stroj ponovno vklopite.
-  **Opomba!**
Po odstranjevanju lepila in mokrem brušenju brusilne glave vedno dvignite, da se ne prilepijo na podlago oziroma da ob ponovnem vklopu ne poškodujejo delov stroja ali tal.

**Opomba!**

Uporabljajte samo mrzlo vodo brez kemičnih dodatkov.

**Opomba!**

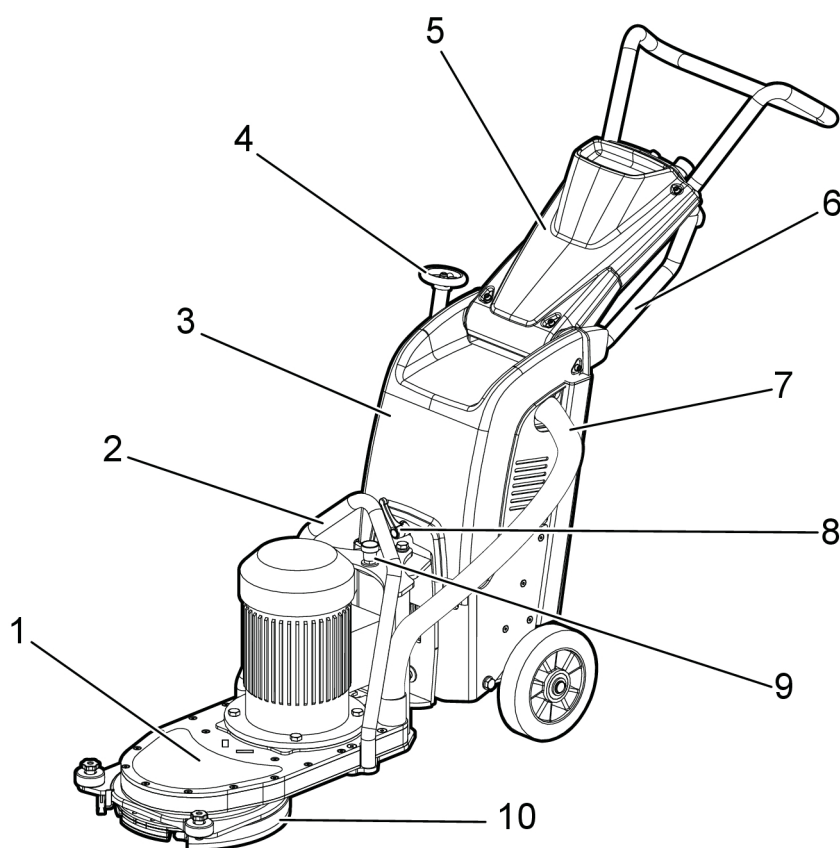
Med prevozom mora biti stroj pritrjen za prevoz skladno z razdelkom Prevoz, stran 28. Med prevozom vedno namestite zagozdo pod brusilno glavo, da preprečite poškodbe stroja.

3 Opis stroja

3.1 Splošni opis stroja

Ta brusilnik za tla je posebej prilagojen za brušenje talnih površin ob stenah ali drugi trajno nameščeni opremi. Stroj je opremljen z brusilno glavo, ki je primerna za brušenje pod radiatorji, policami ali drugo štrlečo notranjo opremo. Stroj ima nastavitvene možnosti in funkcije za lažje doseganje najboljših rezultatov brušenja.

Na napravo lahko preprosto namestite raznovrstna orodja, ki so odvisna od talnega materiala za brušenje. Za več informacij o drugih orodjih obiščite spletno stran podjetja HTC www.htc-floorsystems.com.

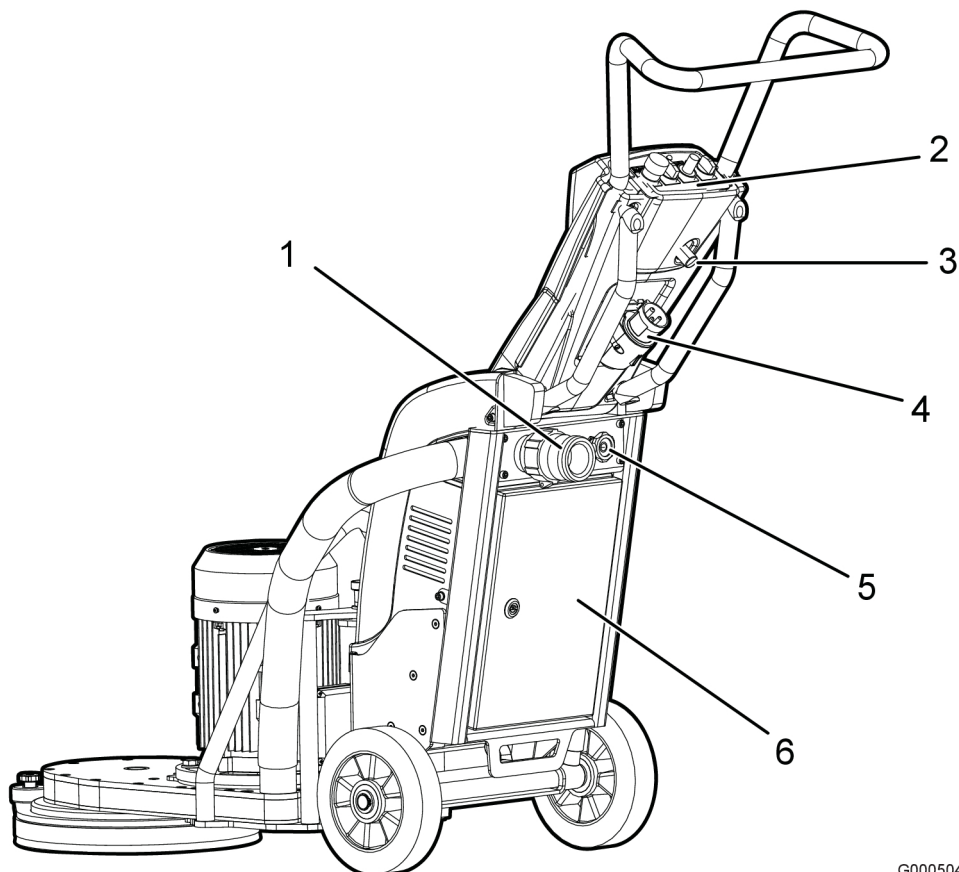


G000503

Slika 3-1. Sprednja stran naprave

1. Brusilna glava
2. Dvižno uho
3. Ogrodje
4. Gumb za nastavitev brusilne glave
5. Nastavljivi ročaj
6. Držaj za delovni položaj spredaj
7. Sesalna cev

8. Ročica za nastavitev brusilne glave
9. Varovalni zatič za položaj brusilne glave
10. Vrtljiv premični pokrov brusila



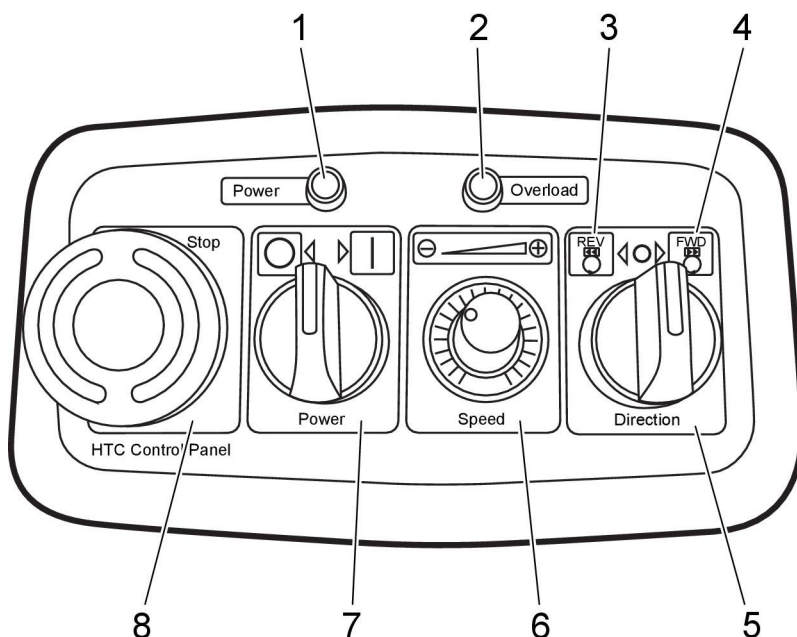
G000504

Slika 3-2. Zadnja stran naprave

1. Priključek za sesanje
2. Nadzorna plošča
3. Zaklep položaja držaja
4. Priključna vtičnica
5. Priključek za vodo
6. Nadzorna omarica

3.2 Opis nastavitv – nadzorna plošča

Spodnja slika prikazuje nadzorno ploščo naprave:

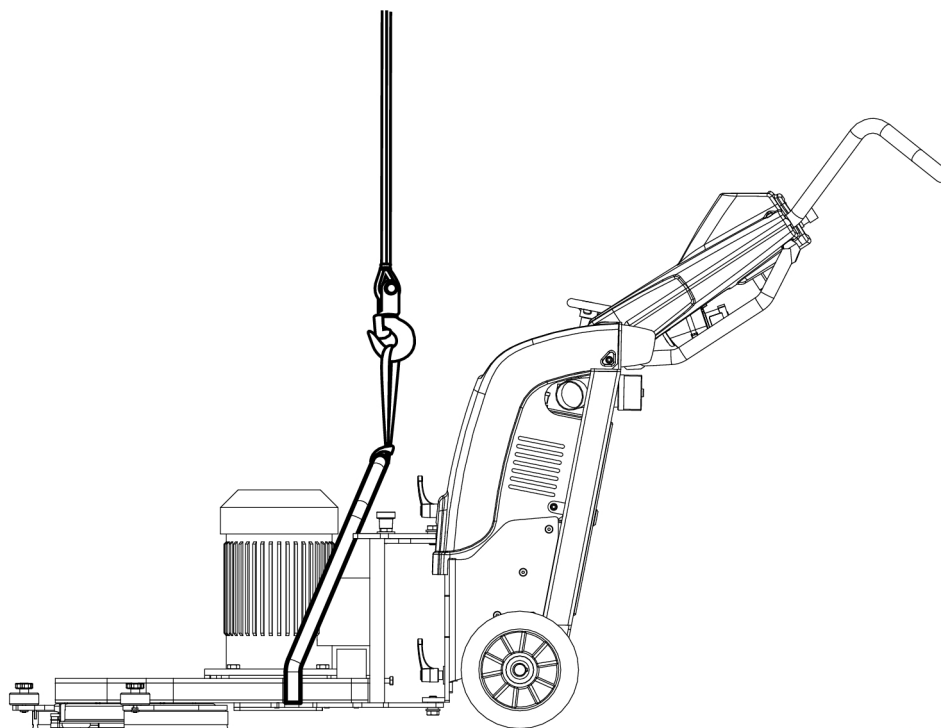


Slika 3-3. Nadzorna plošča

1. **Napajanje** – Kazalnik pripravljenosti: Označuje, da so funkcije stroja aktivirane. Prižge se, ko obrnete gumb Napajanje (7) v položaj "I".
2. **Preobremenitev** – Kazalnik preobremenitve: Prižge se kot opozorilo, da stroj porablja preveč energije. Če ne ukrepate, se prekine napajanje motorja, stroj pa prikaže kodo napake.
3. **REW** - Previjanje: Za zagon brusilnega diska stroja obrnite gumb "Brušenje" (5) v položaj "REW".
4. **NPR** – Naprej: Za zagon brusilnega diska stroja obrnite gumb "Brušenje" (5) v položaj "NPR".
5. **Brušenje** – Gumb za "Ponastavitev" (3) in "NPR" (4).
6. **Hitrost** – Hitrost vrtenja: Regulira hitrost vrtenja brusilnega diska stroja.
7. **Napajanje** – Zagon/izklop funkcij stroja: Za vklop funkcij stroja in pripravo na zagon obrnite gumb v položaj "I". Za izklop funkcij stroja obrnite gumb v položaj "O".
8. **Izklop v sili** – Stikalo za izklop v sili: V sili pritisnite stikalo, da napravo izklopite.

3.3 Dviganje stroja

Pri dviganju stroja uporabite dvizne trakove, ki jih pritrdite dvižna ušesa na podvozju, glejte Slika 3-4, stran 12. Uporabljajte samo trakove, ki so odobreni za dviganje opreme.



G000675

Slika 3-4. Dviganje stroja

4 Uporaba

4.1 Splošne informacije

To poglavje opisuje postopke menjave orodja in upravljanja brusilnega stroja. Poglavje ne obravnava tehničnih vidikov brušenja, na primer izbire brusilnih orodij ipd. Za več informacij o izbiri orodij obiščite spletno stran podjetja HTC www.htc-floorsystems.com.

**Opozorilo!**

Stroj smejo uporabljati oziroma popravljati samo osebe, ki so za to ustrezno teoretično in praktično usposobljene ter seznanjene s tem priročnikom.

**Opozorilo!**

Stroja nikoli ne uporabljajte v okolju, kjer obstaja nevarnost eksplozije ali požara. Seznanite se z navodili za požarno varnost na delovnem območju in jih upoštevajte.

**Opozorilo!**

Zavarujte območje okoli stroja. Nepooblaščenim osebam ne dovolite dostopa v območje manj kot 15 metrov okoli stroja. Če se pod brusilno glavo ujame nepritrjen predmet, ga lahko izvrže, kar lahko povzroči telesne poškodbe.

**Opozorilo!**

Uporabljajte varovalno opremo, npr. zaščitna obuvala, zaščitna očala, zaščitne rokavice, zaščitno masko in zaščito sluha.

**Opozorilo!**

Stroj vklopite samo, ko je brusilna glava spuščena. Vrtljivi kolut se mora dotikati podlage in namestiti morate ustrezno orodje.

**Opozorilo!**

Stroj uporabljajte in premikajte samo na ravni podlagi. Če se stroj začne premikati, lahko povzroči zmečkanine.

**Opozorilo!**

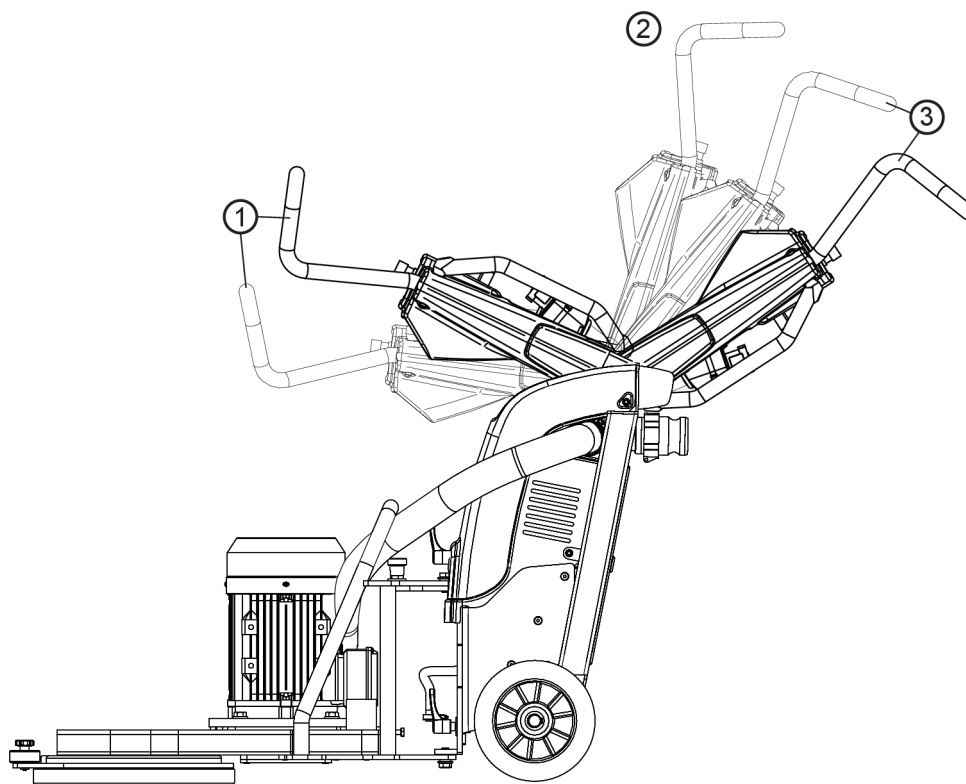
Brusilne glave ne smete obremeniti z nobenimi drugimi utežmi poleg predvidenih dodatnih uteži. Pod nobenimi pogoji ne smete stopiti na brusilno glavo. Zaradi preobremenitve lahko brusilna glava odpove.

**Nasvet!**

Preden uporabite podaljšek napajalnega kabla, preverite najmanjši priporočeni presek vodnikov. Priporočeni presek vodnikov kabla najdete v poglavju Tehnični podatki, stran 39.

4.2 Nastavitev držajev

Spodnja slika kaže namestitev držajev na stroju.

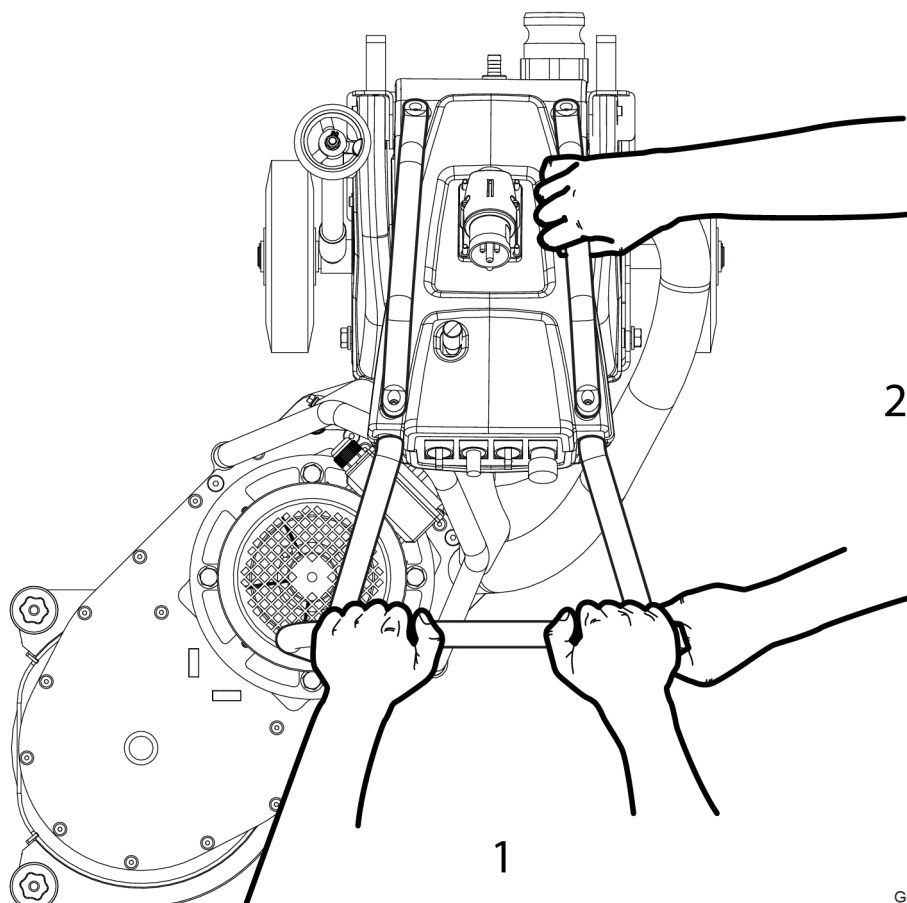


G000505

Slika 4-1. Nastavitev držajev

1. Položaj spredaj – uporablja se med prevozom, saj stroj v tem položaju zavzame veliko manj prostora, ter kot delovni položaj za uporabo stroja pri brušenju, ki zahteva boljši pogled in večjo natančnost.
 2. Navpični položaj – služi za nagibanje stroja, za lažjo zamenjavo orodij.
 3. Položaj zadaj – z nastavljivim držajem lahko stroj nastavite v enega od dveh položajev različnih delovnih višin.
- Zavarujte držaj v potrebnem položaju z zaklepnim mehanizmom, ki se nahaja na spodnjem delu pokrova držaja; glejte položaj 3 na Slika 3-2, stran 10.

Za dober oprijem in možnost pravilnega upravljanja brusilnika med brušenjem z držajem v katerem koli od položajev spredaj je treba uporabiti prijema 1 in 2 skladno s Slika 4-2, stran 15.



G000506

Slika 4-2. Ročaja v položaju spredaj

4.3 Dostop do brusilnih orodij



Opozorilo!

Med brušenjem se orodje precej segreje. Nagnite stroj nazaj in pustite, da se nekaj časa hladi. Pri odstranjevanju orodij uporabljajte zaščitne rokavice.



Opozorilo!

Pri menjavi orodij ali popravilih na stroju izključite električno napajanje.



Opozorilo!

Pred prevračanjem stroja se prepričajte, da so dodatne uteži odstranjene. Uteži se lahko snamejo in povzročijo materialno škodo ali telesne poškodbe.

1. Nastavite držaj v pokončni položaj – glejte Nastavitev držajev, stran 14
2. Nagnite stroj nazaj, tako da se nasloni na podlago.

4.4 Nameščanje in menjava brusilnih orodij



Opozorilo!

Pri menjavi orodij ali popravilih na stroju izključite električno napajanje.



Opozorilo!

Med brušenjem se orodje precej segreje. Nagnite stroj nazaj in pustite, da se nekaj časa hladi. Pri odstranjevanju orodij uporabljajte zaščitne rokavice.

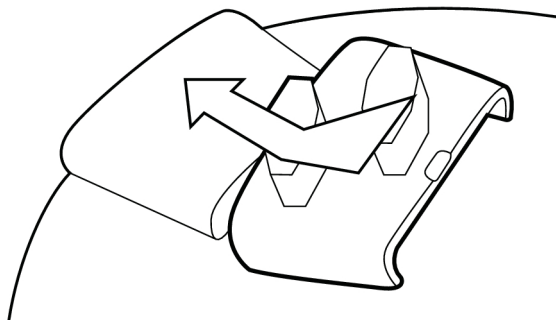


Opozorilo!

Pri uporabi orodij, ki nimajo veliko stičnih točk s podlago, npr. enosegmentna orodja, obstaja nevarnost, da brušena površina ne bo ravna. Zaradi tega je treba tovrstna orodja uporabljati pazljivo in le takrat, kadar grobo brušena površina ne bo pokvarila končnega rezultata brušenja.

4.4.1 Nameščanje brusilnih orodij

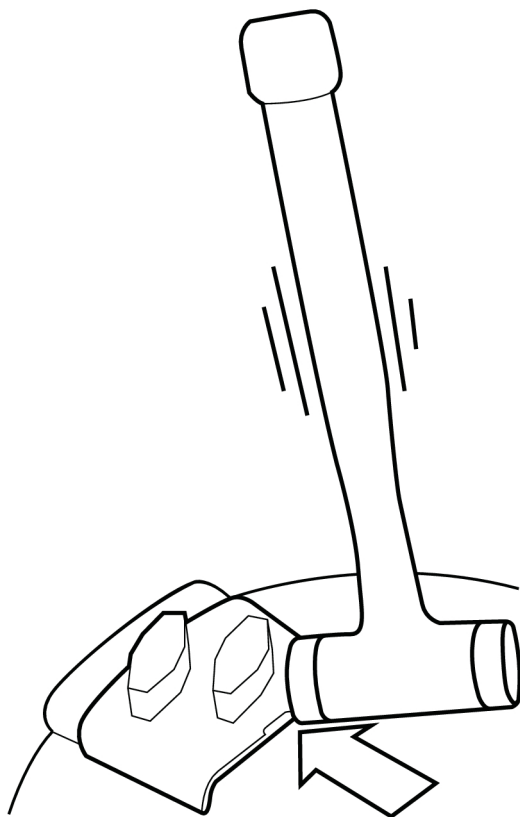
1. Potisnite brusilno orodje v diagonalni smeri navzdol na vodilni utor na vpenjalu orodja. Nato orodje do konca potisnite v vodilni utor; glejte Slika 4-3, stran 17.



G000496

Slika 4-3. Nameščanje brusilnih orodij

2. Z nekaj rahlimi udarci z gumijastim kladivom brusilno orodje trdno namestite na vpenjalo orodja – glejte Slika 4-4, stran 17.

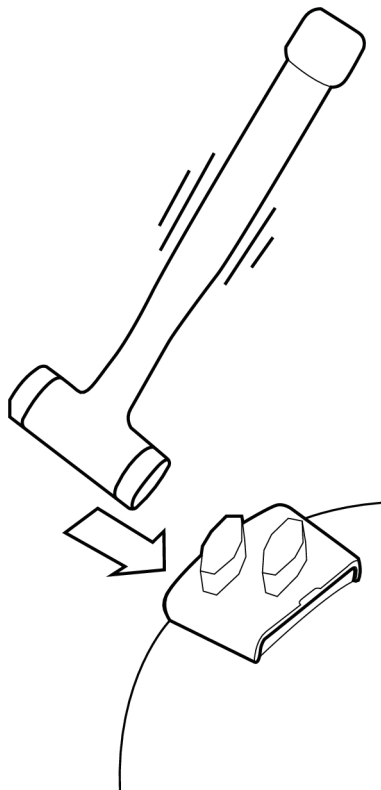


G000497

Slika 4-4. Zavarovanje brusilnih orodij

4.4.2 Menjava brusilnih orodij

1. Z nekaj rahlimi udarci z gumijastim kladivom sprostite zavarovalni mehanizem in odstranite brusilno orodje; glejte Slika 4-5, stran 18. Nato izvlecite brusilno orodje navzgor iz vodilnega utora.



G000499

Slika 4-5. Odstranjevanje brusilnih orodij

2. Potisnite brusilno orodje v diagonalni smeri navzdol na vodilni utor na vpenjalu orodja; glejte Slika 4-3, stran 17. Nato orodje do konca potisnite v vodilni utor.
3. Z nekaj rahlimi udarci z gumijastim kladivom brusilno orodje trdno namestite na vpenjalo orodja – glejte Slika 4-4, stran 17.

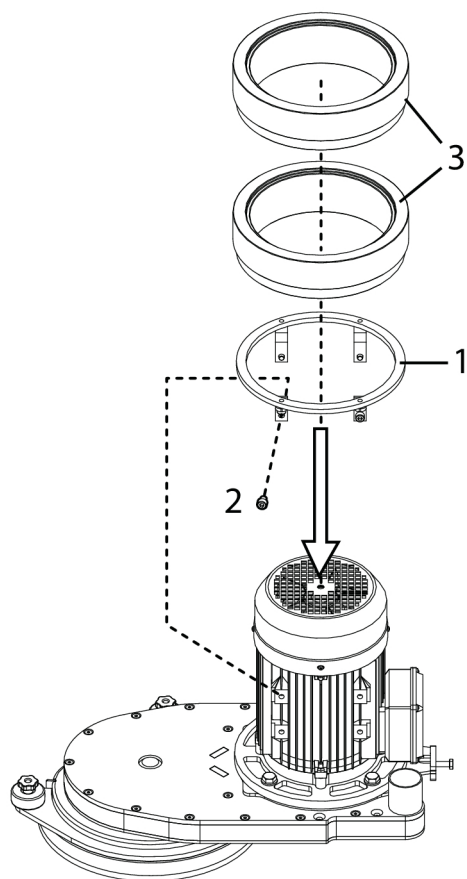
4.5 Nameščanje dodatnih uteži



Opozorilo!

Pred prevračanjem stroja se prepričajte, da so dodatne uteži odstranjene. Uteži se lahko snamejo in povzročijo materialno škodo ali telesne poškodbe.

Dodatne uteži se uporabljajo za povečanje tlaka brušenja, vendar jih uporabljajte samo takrat, ko je to nujno potrebno. Ne dodajte več uteži, kot je potrebno. Uteži ležijo nepritrjene na obroču, ki je pritrjen na motor.



G000676

Slika 4-6. Nameščanje dodatnih uteži

1. Pritrdite priloženi obroč, položaj 1, Slika 4-6, stran 19, tako da ga privijete na motor.
2. Obroč trdno privijte na svoje mesto s priloženimi vijaki, položaj 2, Slika 4-6, stran 19. Obroč morate pritrditi v zgornje luknje na motorju.
3. Dodajte eno ali dve uteži, odvisno od zelenega tlaka brušenja, položaj 3, Slika 4-6, stran 19. Ne dodajte več uteži, kot je potrebno.

4.6 Priprava za suho brušenje

1. Priklopite odsesovalnik prahu na stroj. Za več informacij o odsesovalnikih prahu, ki so na voljo, obiščite spletno stran podjetja HTC www.htc-floorsystems.com.



Opomba!

Sesalna cev odsesovalnika prahu mora biti priključena na ustrezni priključek na stroju. Delovanje odsesovalnika prahu prilagodite zmogljivosti brusilnika.

2. Pazljivo preglejte tla in odstranite vse štrline, npr. izbokline armature ali vijake, ter smeti, ki bi jih lahko zajel stroj.
3. Namestite primerno orodje na stroj.
4. Nastavite držaj v potrebni delovni položaj.



Opozorilo!

Brusilne glave ne smete obremeniti z nobenimi drugimi utežmi poleg predvidenih dodatnih uteži. Pod nobenimi pogoji ne smete stopiti na brusilno glavo. Zaradi preobremenitve lahko brusilna glava odpove.

4.7 Priprava za mokro brušenje

1. Pri mokrem brušenju vedno uporabljajte sesanje tekočin.



Nasvet!

Nikoli ne uporabljajte odsesovalnika prahu, saj se lahko zamaši odsesovalna cev naprave.

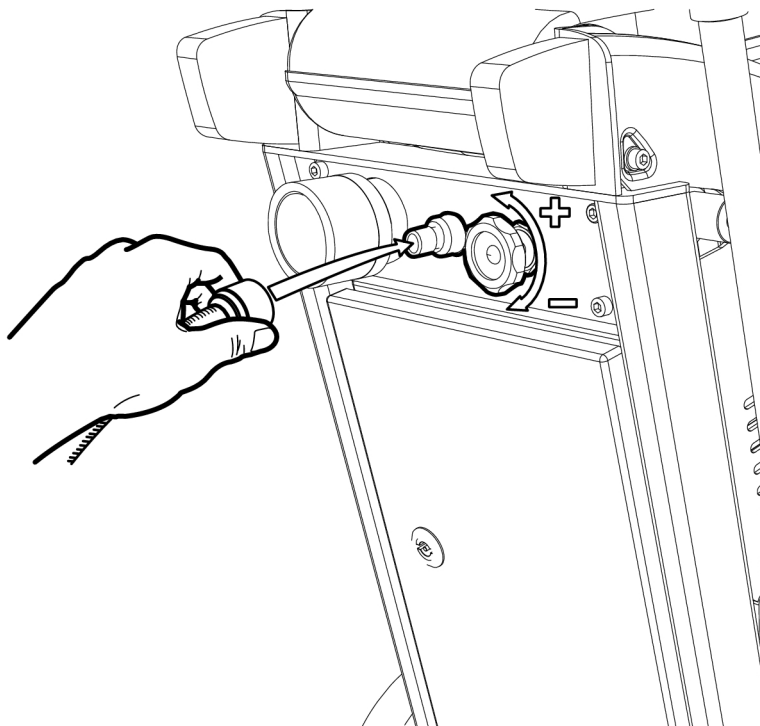
2. Pazljivo preglejte tla in odstranite vse štrline, npr. izbokline armature ali vijake, ter smeti, ki bi jih lahko zajel stroj.
3. Namestite primerno orodje na stroj.
4. Nastavite držaj v potrebni delovni položaj.



Opozorilo!

Uporabljajte samo mrzlo vodo brez kemičnih dodatkov.

5. Priključite cev za vodo v predvideni priključek in nastavite želeni pretok vode; glejte Slika 4-7, stran 21.



G000507

Slika 4-7. Priključitev vode



Opozorilo!

Brusilne glave ne smete obremeniti z nobenimi drugimi utežmi poleg predvidenih dodatnih uteži. Pod nobenimi pogoji ne smete stopiti na brusilno glavo. Zaradi preobremenitve lahko brusilna glava odpove.

4.8 Upravljanje

Funkcije stroja lahko nadzorujete na nadzorni plošči – glejte poglavje Opis nastavitvev – nadzorna plošča, stran 11.

Med delom operater potiska stroj naprej po talni površini, ki jo brusi.

4.8.1 Pripravljenost

Za vklop funkcij stroja obrnite gumb Napajanje v položaj "I". Ko je gumb v tem položaju, se prižge kazalnik "Napajanje" na nadzorni plošči, ki označuje, da je stroj v režimu pripravljenosti.

4.8.2 Stikalo za izklop v sili

Stikalo za izklop v sili ("Izklop v sili") uporabljajte samo v sili.

Ob pritisku na stikalo se izklopi vsa električna oprema na stroju.



Opomba!

Stikala za izklop v sili ne uporabljajte za izklapljanje stroja, če ni nujno, saj lahko s tem poškodujete stroj.



Opomba!

Dokler je stikalo za izklop v sili ("Izklop v sili") pritisnjeno, stroja ni mogoče vklopiti. Stikalo sprostite tako, da ga zasukate za 45°; pri tem stikalo izskoči. Nato lahko stroj ponovno vklopite.

4.8.3 Zagon stroja

Za opis nadzorne plošče glejte poglavje Opis nastavitev – nadzorna plošča, stran [11](#).

1. Vtaknite vtič kabla v vtičnico.
2. Preverite, ali je stikalo za izklop v sili sproščeno.
3. Za aktiviranje elektronike obrnite gumb Napajanje v položaj "I".
4. Nastavite hitrost brusilnih kolotov z gumbom "Hitrost".
5. Obrnite gumb Brušenje v položaj "FWD".
6. Stroj se je zagnal.

4.8.4 Preobremenitev

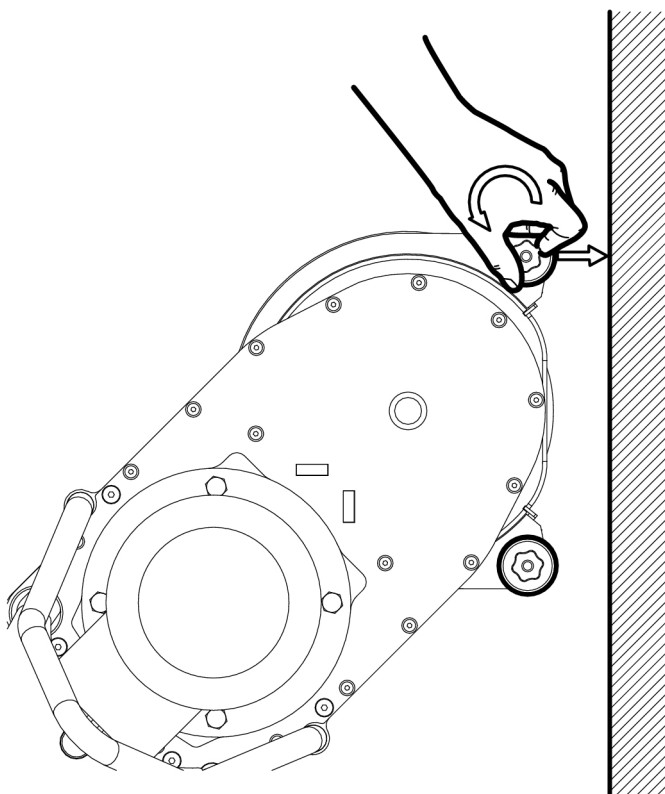
Če stroj porablja preveč energije, se prižge kazalnik "Preobremenitev" na nadzorni plošči. Če ne ukrepate, se stroj po določenem času samodejno izklopi. Zmanjšajte hitrost brusilnih kolotov in preverite, ali je kazalnik "Preobremenitev" ugasnil. Če to ne pomaga, sledite postopku za odpravljanje težav; glejte poglavje Odpravljanje težav, stran [33](#).

4.9 Nastavitev brusilne glave

4.9.1 Nastavitev brusilne glave glede na steno

Z dvema opornima kolescema nastavite največjo delovno razdaljo brusilnega orodja glede na steno. Posamezno kolesce premaknite noter ali ven v zeleni položaj z

obračanjem gumba na vrhu kolesca; glejte Slika 4-8, stran 23. Pred začetkom brušenja preverite razdaljo do stene, tako da ni nevarnosti, da bi brusilni disk ali orodje trčila ob steno.



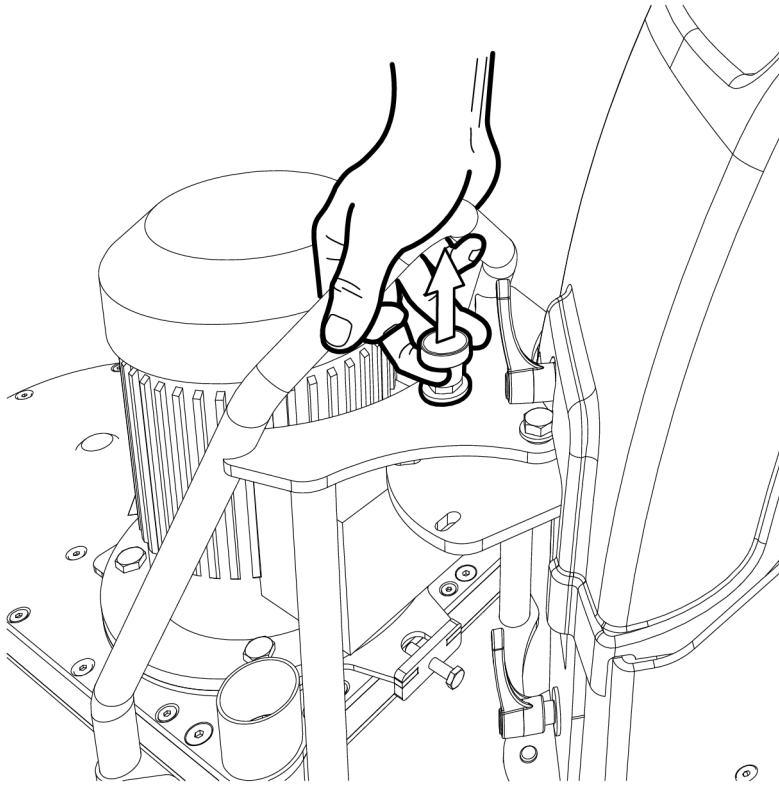
G000508

Slika 4-8. Nastavitev brusilne glave glede na steno

4.9.2 Nastavitev položaja brusilne glave

Brusilno glavo je mogoče namestiti v tri položaje za brušenje: desno (45°), levo (45°) ali naravnost naprej. Položaj brusilne glave lahko izberete po naslednjem postopku:

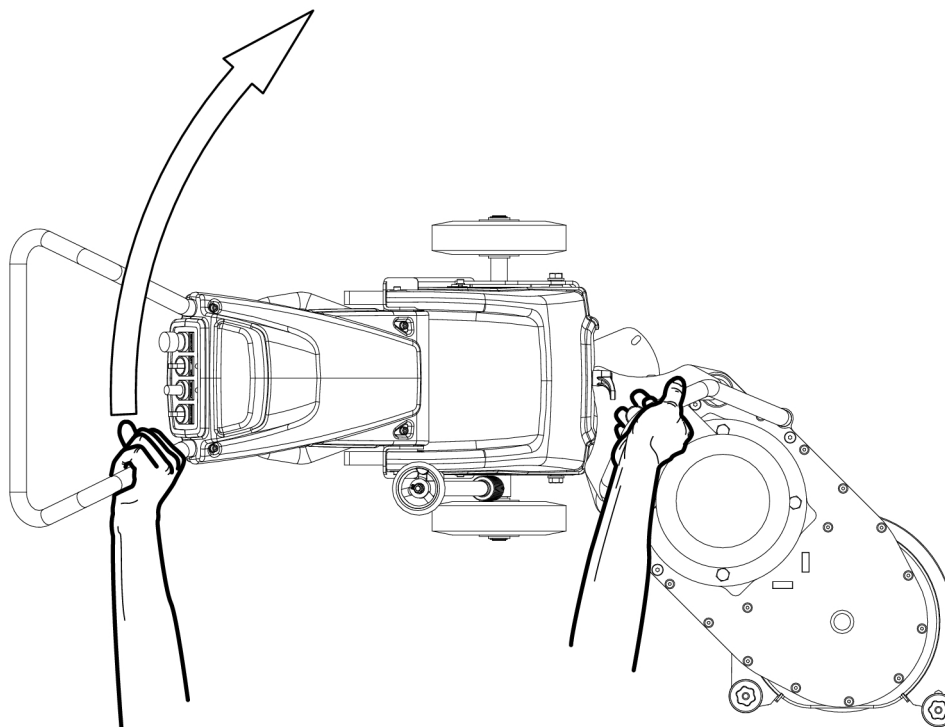
1. Povlecite varovalni zatič navzgor; glejte Slika 4-9, stran 24 in položaj 9 na Slika 3-1, stran 9.



G000509

Slika 4-9. Sprostitev varovalnega zatiča brusilne glave

2. Obrnite zadnji del naprave v želeni položaj tako, da pritisnete ali povlečete ročaj, medtem ko držite dvignjen varovalni zatič, glejte Slika 4-10, stran 25.



G000510

Slika 4-10. Nastavitev položaja brusilne glave

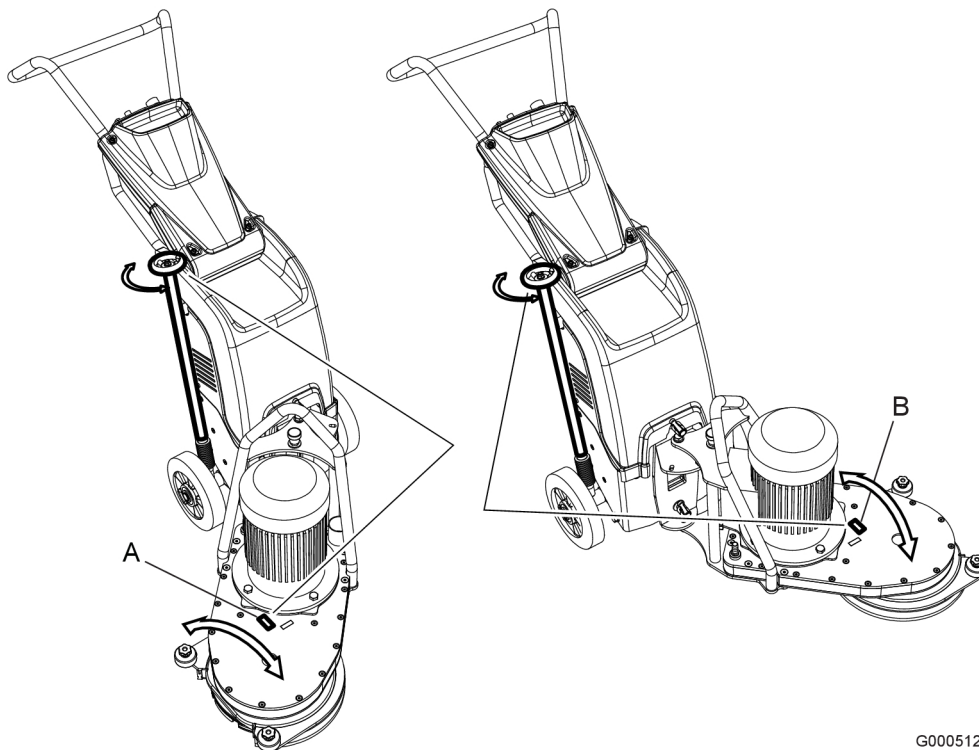
3. Sprostite varovalni zatič in se prepričajte, da je brusilna glava zavarovana v želenem položaju.

4.9.3 Nastavitev stroja pred in med brušenjem

Za doseganje dobrih rezultatov brušenja je treba brusilno glavo stroja nastaviti v vodoravni položaj. To se izvede po naslednjem postopku:

1. Postavite stroj na tla, ki so ravna in vodoravna.
2. Namestite brusilno orodje skladno s poglavjem Nameščanje in menjava brusilnih orodij, stran 16.
3. Izberite položaj za brusilno glavo (desno, levo ali naravnost naprej) skladno s poglavjem Nastavitev položaja brusilne glave, stran 23.

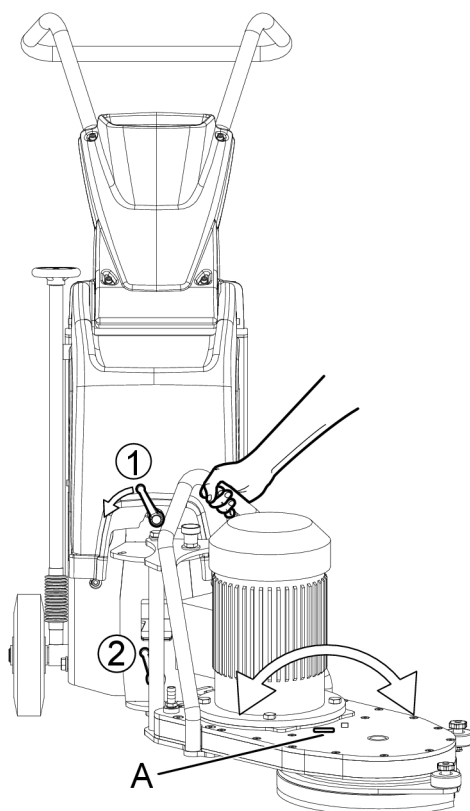
4. Obračajte nastavitveno kolesce na Slika 4-11, stran 26, dokler ni raven A (za desni položaj) oz. raven B (za levi položaj) poravnana.



G000512

Slika 4-11. Nastavitev brusilne glave na ravni I

- Sprostite ročici 1 in 2 na Slika 4-12, stran 27, tako da je mogoče obrniti brusilno glavo. Obračajte nastavitveno kolesce, dokler ni raven B (za desni položaj) oz. raven A (za levi položaj) poravnana.



G000513

Slika 4-12. Nastavitev brusilne glave na ravni 2 (prikazuje brusilno glavo v levem položaju)

- Ko je nastavitev končana, najprej privijte ročico 1, nato pa še ročico 2 na Slika 4-12, stran 27.
- Po potrebi izvedite še natančnejšo nastavitev skladno s točko 4 zgoraj.



Nasvet!

Med brušenjem se orodja obrabijo in izrabijo, kar vpliva na brusilno glavo ter kot orodja glede na tla. Za preprečitev spremembe kota, ki lahko poslabša rezultate brušenja, je treba med potekom dela zaradi obrabe orodja prilagajati nastavitev z nastavitvenim kolescem na Slika 4-11, stran 26.



Nasvet!

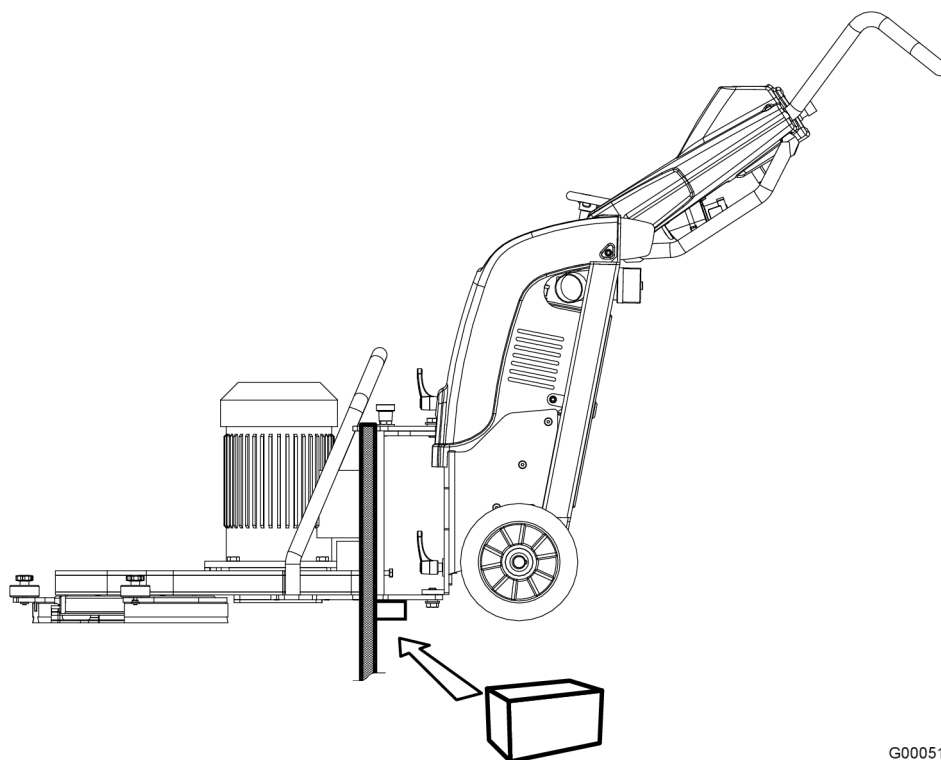
Po zamenjavi orodja z novim ali drugim orodjem je treba preveriti, ali je brusilna glava vodoravna. Sledite korakom od 3 do 7 iz zgoraj navedenih navodil, da preverite, ali je brusilna glava vodoravna, in jo po potrebi nastavite.

**Nasvet!**

Po spremembi položaja brusilne glave (desno/levo/naravnost naprej) med brušenjem (skladno z zgornjim poglavjem Nastavitev položaja brusilne glave, stran 23) je treba brusilno glavo pregledati, da se preveri, ali je vodoravna. Sledite korakom od 4 do 7 iz zgoraj navedenih navodil, da preverite, ali je brusilna glava vodoravna, in jo po potrebi nastavite.

4.10 Prevoz

Med prevozom mora biti stroj ustrezno pritrjen z enim ali več prekrižanimi trakovi. Za preprečitev poškodb delov ogrodja je treba med prevozom pod brusilno glavo vedno namestiti zagozdo; glejte Slika 4-13, stran 28.



G000511

Slika 4-13. Pritrditev stroja za prevoz

5 Vzdrževanje in popravila

5.1 Splošne informacije

Priporočamo redne preglede vseh tesnil.

**Opozorilo!**

Pri menjavi orodij ali popravilih na stroju izključite električno napajanje.

**Opozorilo!**

Uporabljajte varovalno opremo, npr. zaščitna obuvala, zaščitna očala, zaščitne rokavice, zaščitno masko in zaščito sluha.

5.2 Čiščenje

**Opozorilo!**

Stroja ne čistite z visokotlačnimi čistilnimi napravami, saj lahko v tem primeru pride vlaga v stik z električnimi deli in poškoduje pogonski sistem stroja.

- Po potrebi posesajte nadzorno omarico.
- Po vsaki uporabi stroj očistite z vlažno gobo ali krpo.

5.3 Dnevno

- Po mokrem brušenju stroj operite.
- Preverite obrabljenost brusilnih orodij – neobičajna ali neenakomerna obraba lahko pomeni poškodovano vpenjalo brusila.
- Preglejte vpenjalo orodja in vpenjalo brusila ter se prepričajte, da na njima ni poškodb ali razpok. Po potrebi zamenjajte poškodovane dele stroja.
- Prepričajte se, da strgalo na pokrovu brusila ni poškodovano in da je pravilo pritrjeno.

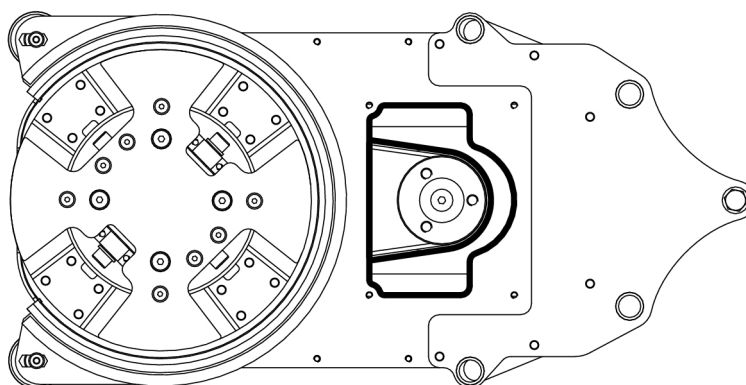
5.4 Tedensko

- Operite stroj.
- Preglejte vpenjalo brusil. Odstranite orodja in dvignjen stroj vklopite v najmanjši hitrosti. Če vpenjalo brusil opazno niha ali opleta, je poškodovano.
- Preglejte in očistite filter v nadzorni omarici.

- Preglejte in očistite jermen; glejte poglavje Pregled in čiščenje jermena, stran 30.

5.4.1 Pregled in čiščenje jermena

1. Namestite držaj v pokončen položaj in nagnite stroj nazaj, enako kot pri menjavi orodij; glejte Dostop do brusilnih orodij, stran 15.
2. Odvijte pokrov za pregledovanje pod brusilno glavo, tako da lahko pregledate jermen; glejte Slika 5-1, stran 30.

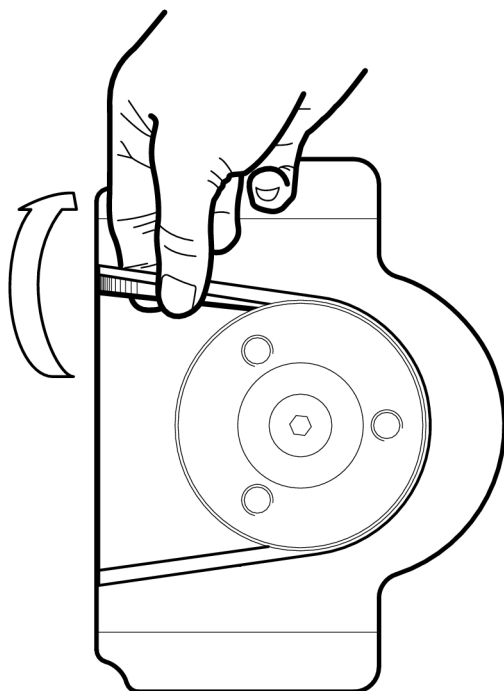


G000515

Slika 5-1. Pokrov za pregled jermena

3. Preverite, ali sta jermen in prostor, v katerem je nameščen, prašna ali drugače umazana. Če je na jermenu preveč prahu, lahko zdrsne in se hitreje obrabi. Temeljito očistite jermen in prostor okrog njega, tako da posesate ves prah in drugo nečistočo.
4. Počasi zavrtite vpenjalo brusila in obenem vizualno pregledajte stanje jermena. Nadaljujte, dokler ne pregledate celotnega jermena.

- Preverite napetost jermena, tako da ga obračate skladno s Slika 5-2, stran 31. Jermen bi moralo biti mogoče obrniti z roko za približno 1/10 obrata.



G000514

Slika 5-2. Preverjanje napetosti jermena



Opomba!

Jermen je potrošni material. Njegova življenjska doba se razlikuje glede na delovne pogoje.

5.5 Mesečno (oz. vsakih 100 ur)

- Prepričajte se, da so vsi vijaki in priključki trdno priviti in pravilno nameščeni.
- Preglejte, ali je pokrov brusila cel in nepoškodovan.
- Postrgajte in posesajte dele stroja, ki so zaščiteni s pokrovom brusila.
- Izvedite testni zagon in preverite, ali je slišati šume iz ležajev.

5.6 Popravila

Vsa potrebna popravila morajo biti izvedena v servisnem centru HTC, kjer je usposobljeno vzdrževalno osebje, ki uporablja originalne dele in pripomočke. Če vaša naprava potrebuje servis, se obrnite na pooblaščenega serviserja. Kontaktne informacije so na začetku priročnika.

5.7 Rezervni deli

Da si zagotovite hitro dostavo rezervnih delov, pri naročanju vedno navedite model in serijsko številko stroja ter številko rezervnega dela. Informacije o modelu in serijski številki najdete na tipski ploščici stroja.

Informacije o številkah rezervnih delov najdete na seznamu rezervnih delov, ki je za branje ali tisk na voljo na priloženem digitalnem mediju oziroma na spletni strani HTC:

www.htc-floorsystems.com

Skupaj s strojem uporabljajte samo originalna orodja in rezervne dele podjetja HTC. V nasprotnem primeru sta oznaka CE in garancija neveljavni.

6 Odpravljanje težav

6.1 Splošne informacije

To poglavje opisuje vse težave, ki se lahko pojavijo, in kako jih odpraviti. Če težave ne morete odpraviti, oziroma če naletite na neznano težavo, se obrnite na najbližjega pooblaščenega prodajalca. Glejte kontaktne informacije na prvi strani priročnika.

6.2 Stroj se ne zažene

- Preverite, ali je stroj priključen na omrežno vtičnico.
- Preverite, ali je stroj priključen na ustrezno napetost.
- Preverite, ali je pritisnjeno stikalo za izklop v sili na nadzorni plošči. Stikalo ponastavite z zasukom za 45°.
- Preverite, ali je pretvornik v okvari. Če je, odpravite okvaro po naslednjem postopku:
 - Ponastavite elektroniko, tako da obrnete gumb "Brušenje" v položaj "Ponastavitev". Če to ne pomaga, ponastavite frekvenčni pretvornik po navodilih v poglavju Kode elektronskih napak, stran [35](#).
 - Preverite kodo napake na pretvorniku; glejte preglednico s kodami napak v poglavju Kode elektronskih napak, stran [35](#).
- Preglejte varovalke v nadzorni omarici.
- Preverite, ali je konektor pravilno priključen na spodnji del nadzorne omarice.

6.3 Vibriranje stroja oziroma obrabljenost orodja je neenakomerna

- Preverite, ali je brusilna glava pravilno nastavljena; glejte Nastavitev brusilne glave, stran [22](#).
- Preglejte vpenjalo brusil. Po potrebi popravite ali zamenjajte vpenjalo brusila.
- Preglejte vpenjalo orodja. Po potrebi popravite ali zamenjajte vpenjalo orodja.

6.4 Stroj brusi pod kotom

- Preverite, ali je brusilna glava pravilno nastavljena; glejte Nastavitev brusilne glave, stran [22](#).
- Popravite vpenjalo brusila. Glejte poglavje Vibriranje stroja oziroma obrabljenost orodja je neenakomerna, stran [33](#).

6.5 Stroj se zaustavi takoj po zagonu

- Prižge se kazalnik preobremenitve, ker je hitrost brusilnih diskov previsoka. Zmanjšajte hitrost in poskusite znova.
- Preverite kodo napake na zaslonu frekvenčnega pretvornika; glejte Kode elektronskih napak, stran [35](#).

6.6 Varovalke se pogosto sprožijo

- Obremenitev je previsoka za razdelilno postajo, na katero je stroj priključen. Uporabite drugo vtičnico ali zmanjšajte hitrost stroja.
- Preglejte orodja. Prepričajte se, da uporabljate ustrezno orodje, ki je v delovnem stanju in pravilno nameščeno.

6.7 Stroj ne more brusiti

- Visoka obremenitev. Ročaj pritisnite rahlo navzdol, da se brusilna glava nekoliko odmakne od brušene podlage.
- Na brušeni površini je lepljiva plast. Postavite en del stroja na površino za obdelavo, drugi del pa na čisto površino. S tem boste iz orodja odstranili vse ostanke.
- Preglejte orodja. Prepričajte se, da uporabljate ustrezno orodje, ki je v delovnem stanju in pravilno nameščeno.
- Izpad napetosti. Preverite, ali je presek kabla skladen s priporočili HTC. Priporočeni presek vodnikov kabla najdete v poglavju Tehnični podatki, stran [39](#).



Nasvet!

Preden uporabite podaljšek napajalnega kabla, preverite najmanjši priporočeni presek vodnikov. Priporočeni presek vodnikov kabla najdete v poglavju Tehnični podatki, stran [39](#).

7 Kode elektronskih napak

7.1 Splošne informacije

Pogosta okvara na brusilnikih je preobremenitev motorja.

V primeru napake se na zaslonu prikaže koda napake. Najpogostejše kode napak, do katerih lahko pride na frekvenčnem pretvorniku v nadzorni omarici, so navedene v nadaljevanju. V primeru drugih napak se obrnite na servisni center podjetja HTC.

7.2 Schneider Electric ATV12

Koda napake	Vzrok	Ukrep
OCF	Prekomerni tok	Stroj deluje prehitro ali s preveliko preobremenitvijo. Zmanjšajte hitrost in obremenitev, tako da spremenite položaj uteži, in preverite svoja orodja. Preverite mehansko vztrajnost, zavrtite brusilne diske.
OHF	Pregretje	Odprite nadzorno omarico in prezračite. Preglejte filter in hladilne ventilatorje v omarici. Pred ponovnim zagonom počakajte, da se frekvenčni pretvornik ohladi.
InF / EEF	Notranja napaka	Obrnite se na servisni center podjetja HTC.
SCF	Kratki stik ali napaka ozemljitve, ki vključuje motor.	Preverite kable in priključke motorja.
tnF	Napaka samodejne fine nastavitve	Preverite kable in priključke motorja.
OLF	Preobremenitev	Glejte OCF. Pred ponovnim zagonom počakajte, da se frekvenčni pretvornik ohladi.
OSF	Prekomerna napetost	Previsoka omrežna napetost ali motnja v omrežnem napajanju. Preverite napajalno napetost, zamenjajte vtičnico.
USF	Podnapetost	Priključni kabel je predolg, slaba povezava ali preveč porabnikov, priključenih na omrežno napetost. Zamenjajte vtičnico, uporabite krajše kable in zmanjšajte hitrost.
PHF	Izpad faze omrežnega napajanja	Neppravilno napajanje frekvenčnega pretvornika. Preverite varovalke omrežnega napajanja in priključni kabel.
OPF	Izpad faze motorja	Preverite kable in priključke motorja.

7.2.1 Ponastavitev frekvenčnega pretvornika

1. Izključite stroj s preklopom gumba "Napajanje" v položaj "O".
2. Počakajte, da zaslon ugasne.

3. Ponastavite stikalo za izklop v sili.
4. Zaženite stroj s preklopom gumba "Napajanje" v položaj "I".

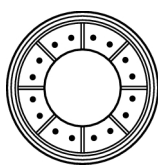
**Nasvet!**

Stroj se ne zažene, če je ob vklopu napajanja gumb "Brušenje" v položaju "NPR".

7.2.2 Preverjanje zadnje kode napake

Za tukaj opisane tipke in gumbe glejte Slika 7-1, stran [36](#)

1. Pritisnite "Potrdi". Na zaslonu se izpiše napis "rEF".
2. Obračajte gumb v nasprotni smeri urnega kazalca, dokler se na zaslonu ne izpiše "non".
3. Pritisnite "Potrdi". Na zaslonu se izpiše napis "rEF".
4. Obračajte gumb v nasprotni smeri urnega kazalca, dokler se na zaslonu ne izpiše "nA1".
5. Pritisnite "Potrdi". Na zaslonu se izpiše napis "LIS1".
6. Obračajte gumb v nasprotni smeri urnega kazalca, dokler se na zaslonu ne izpiše "dP1".
7. Pritisnite "Potrdi". Na zaslonu se izpiše zadnja koda napake.



Slika 7-1. Tipka in gumb "Potrdi" – Schneider

7.3 Schneider Electric ATV312

Koda napake	Vzrok	Ukrep
OCF	Čezmerni tok	Stroj deluje prehitro ali s preveliko preobremenitvijo. Zmanjšajte hitrost in obremenitev, tako da spremenite položaj uteži, in preverite svoja orodja. Preverite mehansko vztrajnost, zavrtite brusilne kolute.

Koda napake	Vzrok	Ukrep
OHF	Pregretje	Odprite nadzorno omarico in prezračite. Preglejte filter in hladilne ventilatorje v omarici. Pred ponovnim zagonom počakajte, da se frekvenčni pretvornik ohladi.
IFx/EEF	Notranja napaka	Obrnite se na servisni center podjetja HTC.
SCF	Kratki stik ali napaka ozemljitve, ki vključuje motor.	Preverite kable in priključke motorja.
tnF	Napaka samodejne fine nastavitve	Preverite kable in priključke motorja.
OLF	Preobremenitev	Glejte OCF. Pred ponovnim zagonom počakajte, da se frekvenčni pretvornik ohladi.
OSF	Čezmerna napetost	Previsoka omrežna napetost ali motnja v omrežnem napajanju. Preverite napajalno napetost, zamenjajte vtičnico.
USF	Podnapetost	Priključni kabel je predolg, slaba povezava ali preveč porabnikov, priključenih na omrežno napetost. Zamenjajte vtičnico, uporabite krajše kable in zmanjšajte hitrost.
PHF	Izpad faze omrežnega napajanja	Nepravilno napajanje frekvenčnega pretvornika. Preverite varovalke omrežnega napajanja in priključni kabel.
OPF	Izpad faze motorja	Preverite kable in priključke motorja.

7.3.1 Ponastavitev frekvenčnega pretvornika

1. Izključite stroj s preklopom gumba "Napajanje" v položaj "O".
2. Počakajte, da zaslon ugasne.
3. Ponastavite stikalo za izklop v sili.
4. Zaženite stroj s preklopom gumba "Napajanje" v položaj "I".



Nasvet!

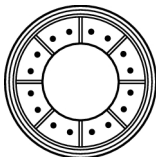
Stroj se ne zažene, če je ob vklopu napajanja gumb "Brušenje" v položaju "NPR".

7.3.2 Preverjanje zadnje kode napake

Za tukaj opisane tipke in gumbe glejte Slika 7-2, stran [38](#)

1. Pritisnite "Potrdi". Na zaslonu se izpiše napis "rEF".
2. Obračajte gumb v nasprotni smeri urnega kazalca, dokler se na zaslonu ne izpiše "SUP".

3. Pritisnite "Potrди". Na zaslonu se izpiše napis "FrH".
4. Obračajte gumb v nasprotni smeri urnega kazalca, dokler se na zaslonu ne izpiše "LFt".
5. Pritisnite "Potrди". Na zaslonu se izpiše zadnja koda napake.

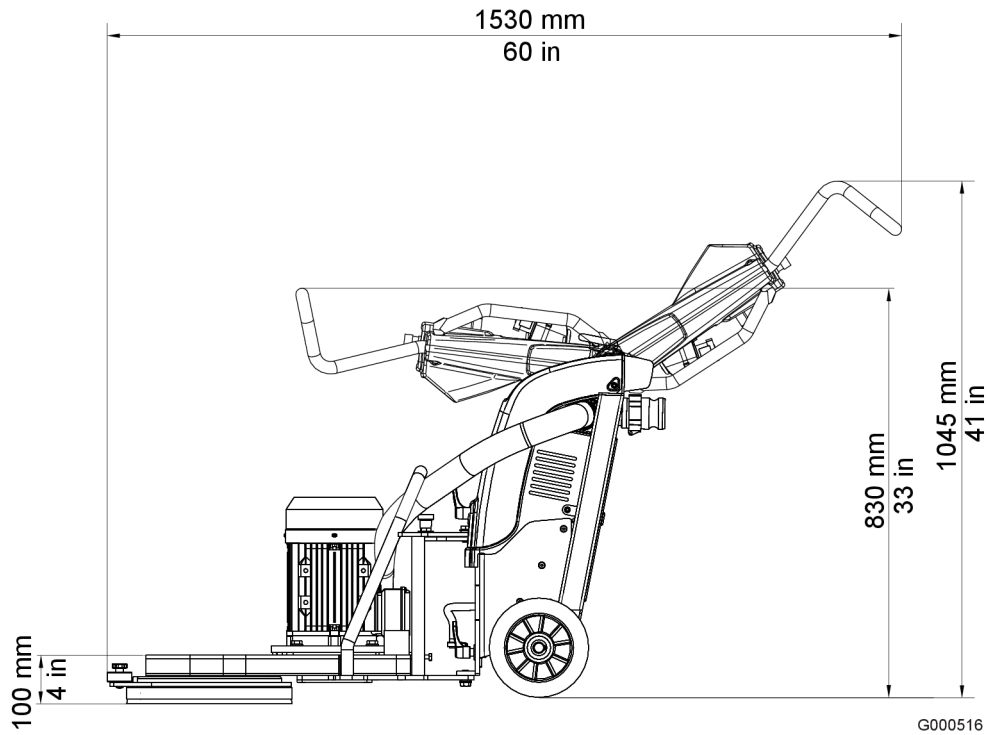


Slika 7-2. Tipka in gumb "Potrди" – Schneider

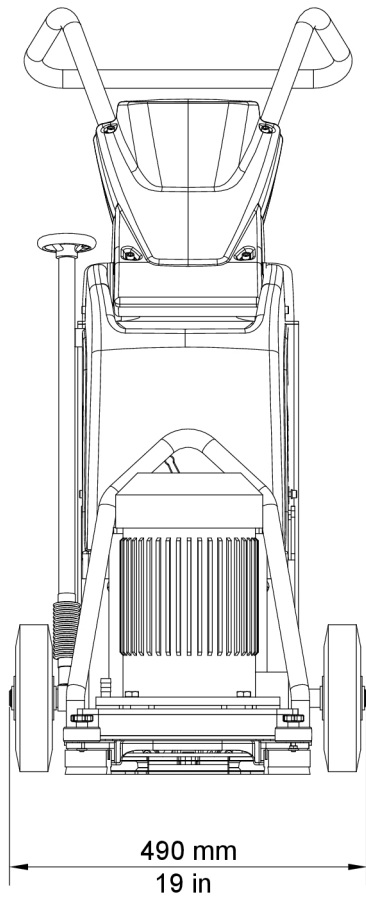
8 Tehnični podatki

Spodnja preglednica kaže tehnične podatke stroja.

Tip stroja		HTC 270 EG 1 x 230 V, 50 Hz EU		HTC 270 EG 1 x 230 V, 60 Hz US	HTC 270 EG 3 x 460 V, 60 Hz US
Skupna teža naprave	kg	103	funtov	227	227
Teža, brusilna glava	kg	55	funtov	121	121
Teža ogrodja	kg	48	funtov	106	106
Pritisk brušenja	kg	36	funtov	79	79
Premer brušenja	itd.	270	in	10.6	10.6
Brusilni koluti	itd.	1 x 270	in	1 x 10,6	1 x 10,6
Motor	kW	2,2	KM	2.9	2.9
Napetost	W	1 x 230	W	1 x 230	3 x 460
Tok	A	13	A	13	5
Pripor. minimalni presek kabla	mm ²	2,5	in ²	0.004	0.004
Frekvenca	Hz	50	Hz	60	60
Hitrost vrtenja, brusilni koluti	vrt/min	455–1210	vrt/min	455-1210	455–1210
Temperatura med skladiščenjem	°C	-25–70	°F	-13...+158	-13–158
Temperatura med delovanjem	°C	-10...+50	°F	14...+122	14–122
Vlažnost	%	5-95	%	5-95	5–95
Raven zvočne moči po ISO 3741, izmerjena z merilniki zvočne ravni razreda točnosti 1.	dB(A)	100	dB(A)	100	100
Vibracije, brušenje/poliranje	m/s ²	3,92	m/s ²	3.92	3.92
Dnevna omejitev izpostavljenosti, brušenje/poliranje	h	13	h	13	13
Vibracije, obdelava tal (tehnologija T-rex)	m/s ²	3,75	m/s ²	3.75	3.75
Dnevna omejitev izpostavljenosti, obdelava tal (tehnologija T-rex)	h	14,2	h	14.2	14.2

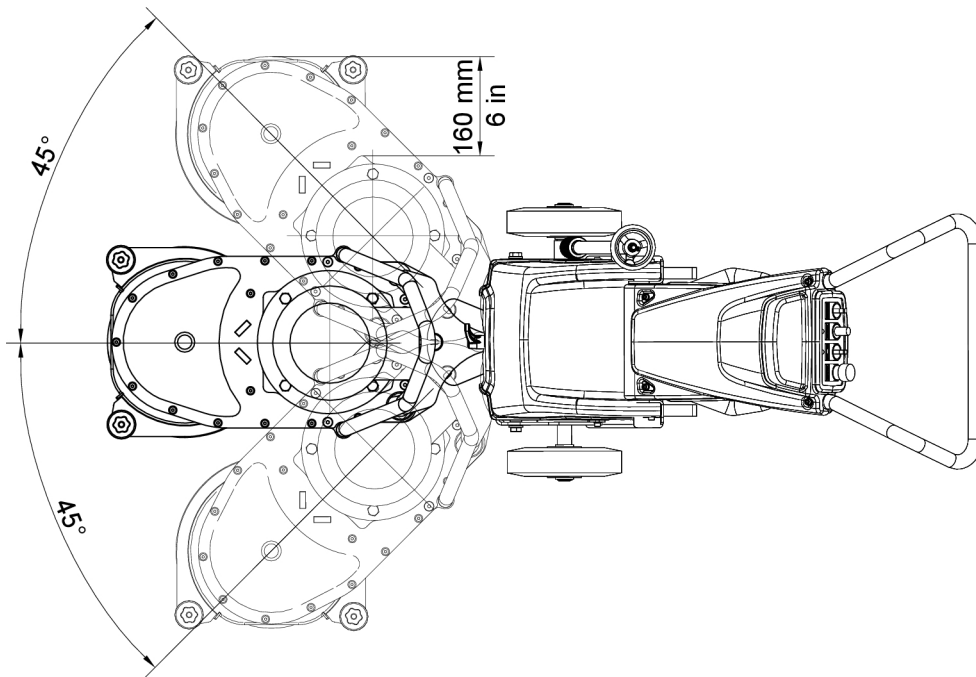


Slika 8-1. Višina in dolžina stroja v milimetrih



G000517

Slika 8-2. Širina stroja v milimetrih



G000518

Slika 8-3. Delovni koti brusilne glave

9 Okolje

Izdelki podjetja HTC so sestavljeni večinoma iz kovine in plastike, primernih za recikliranje. Seznam glavnih materialov je naveden spodaj.

Ogrodje	
Okvir	Kovina, prašno lakirana
Kolesa	Guma
Pritrjeni deli	Kovina
Priključki cevi	Kovina, aluminij
Cevi	Plastika, PUR in PVC
Pokrovi	Plastika, ABS
Zagozde	Plastika, ABS

Brusilna glava	
Pokrov	Kovina, prašno lakirana
Zunanja plošča in jeklene komponente	Kovina, prašno lakirana
Jermeni	Guma in poliamid
Oporna kolesca	Plastika, PA
Drugi plastični deli	Plastika, POM
Drugi sestavni deli	Neobdelano jeklo

Električni sistem	
Kabli	Bakreni vodniki s plaščem iz neoprena in PVC
Motor	Kovina, lito železo, aluminij in baker
Ohišje nadzorne omarice	Kovina, praškasto lakirana, in nerjaveče jeklo

Plastične dele je mogoče reciklirati kot trdo plastiko. Elektroniko lahko odvržete med elektronske odpadke. Napravo oziroma komponente naprave lahko seveda tudi vrnete podjetju HTC Sweden AB. Pri recikliranju in odstranjevanju sestavnih delov upoštevajte veljavne predpise svoje države.

10 Garancija in oznaka CE

10.1 Garancija

Ta garancija pokriva le okvare, nastale pri proizvodnji. Podjetje HTC ne odgovarja za škodo, nastalo med prevozom, med odstranjevanjem embalaže ali pri uporabi. Proizvajalec v nobenem primeru in pod nobenimi pogoji ne jamči za škodo in okvare, ki nastanejo zaradi nepravilne uporabe ali rje oziroma zaradi uporabe, ki ni v skladu s predpisanimi specifikacijami. Proizvajalec pod nobenimi pogoji ne odgovarja za posredno škodo oziroma stroške. Natančne informacije o proizvajalčevem garancijskem roku najdete v veljavnih garancijskih pogojih HTC.

Lokalni distributerji imajo lahko v pogojih za prodajo, dostavo in garancijo navedene posebne garancijske pogoje. Če niste prepričani o garancijskih pogojih, se obrnite na pooblaščenega prodajalca.

10.2 Oznaka CE

Oznaka CE na izdelku omogoča prosto gibanje izdelka znotraj območja EU in v skladu s predpisi EU. Oznaka CE pomeni tudi, da izdelek izpolnjuje različne direktive (direktivo o elektromagnetni združljivosti in morebitne druge pogoje tako imenovanih direktiv novega pristopa v skladu s temi predpisi). Ta stroj nosi oznako CE v skladu z direktivo o nizki napetosti, direktivo o strojih ter direktivo o elektromagnetni združljivosti. Direktiva o elektromagnetni združljivosti navaja, da elektronska oprema z elektromagnetnimi motnjami ne sme motiti okolice in mora biti neobčutljiva na elektromagnetne motnje okolice.

Stroj je primeren za uporabo v industrijskih in obrtnih okoljih, nekateri tipi stroja pa celo v stanovanjskih okoljih. Glejte proizvajalčevo izjavo o skladnosti, iz katere je razvidno, da je stroj skladen z direktivo o elektromagnetni združljivosti.

